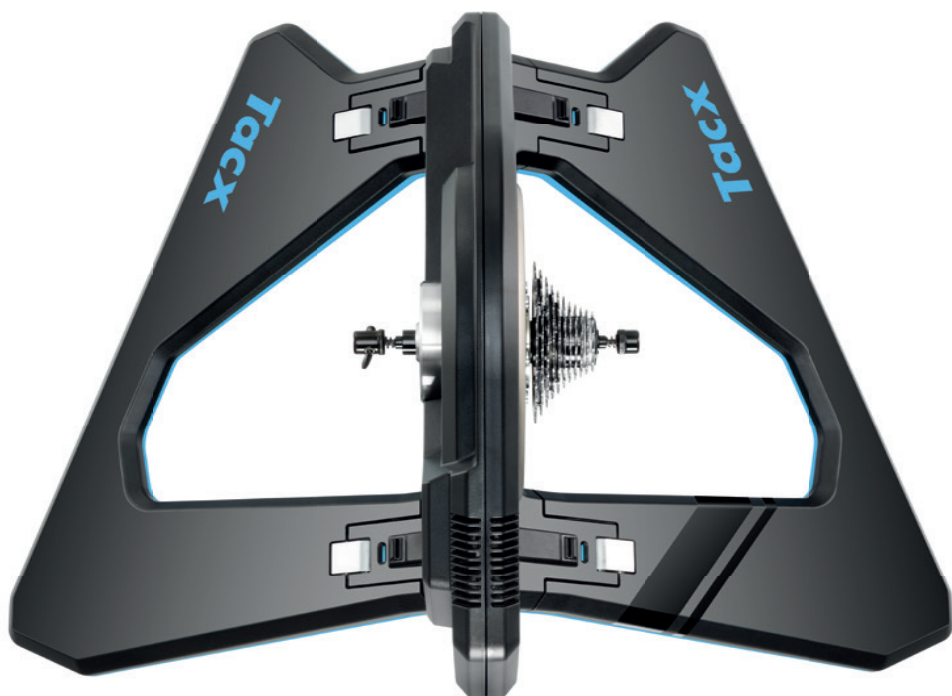


NEO 2T Smart Assembly

T2875



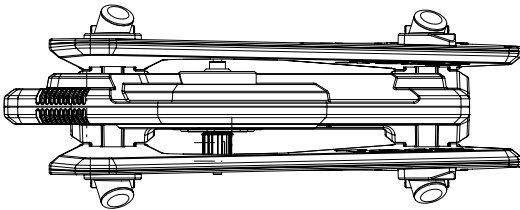
IBG | NL | DE | FR | IT | ES | PT | DK | NO | SE
FI | PL | CZ | GR | CN | TW | JP | KR | TH

Tacx
A Garmin Co

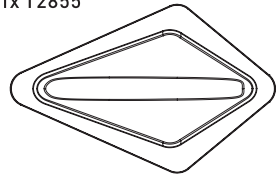
1. Проверете дали всичко е в пакета

NL Controleer of de inhoud van het pakket compleet is | DE Prüfen Sie, ob der Inhalt der Verpackung vollständig ist | FR Vérifiez que tout se trouve dans l'emballage | IT Verificare che la confezione contenga tutto | ES Compruebe si está todo en el paquete | PT Verifique se está tudo na embalagem | DK Kontrollér, at det hele er i pakken | NO Du må kontrollere at alle komponenter befinner seg i pakken | SE Kontrollera att allt finns med i paketet | FI Tarkista, että kaikki osat ovat pakkauksessa | PL Sprawdź czy wszystkie części znajdują się w opakowaniu | CZ Zkontrolujte, zda je balení kompletní | GR Ελέγξτε εάν περιέχονται όλα τα αντικείμενα στη συσκευασία | CN 检查包装内物品是否齐全 | TW 检查套件是否完整無缺 | JP すべての部品がパッケージに入っていることを確認してください | KR 패키지에 빠진 것이 없는지 확인합니다 | TH ตรวจสอบเนอรัวบลงกัันพ่น

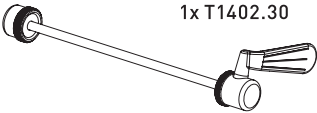
1x T2875.50



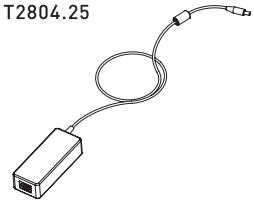
1x T2855



1x T1402.30



1x T2804.25



1x T2805.16



1x T2880.03



1x T2880.06



1x T2880.08



1x T2880.09



1x T2880.11



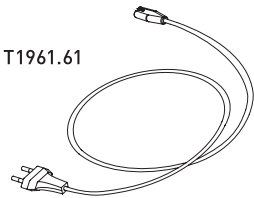
1mm

1x T2880.12



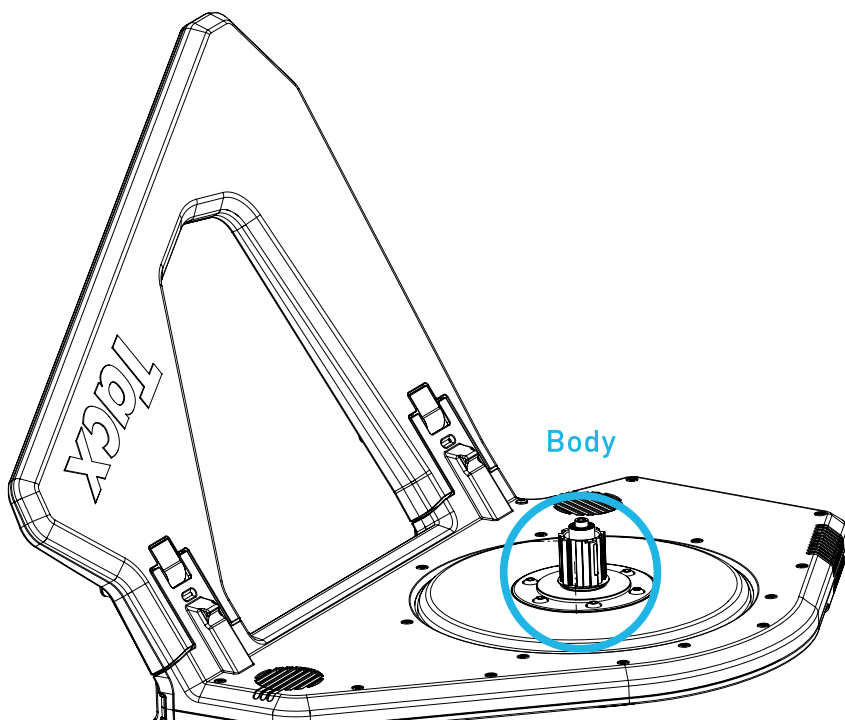
0.5mm

1x T1961.61



2. Поставете тренажора настрани

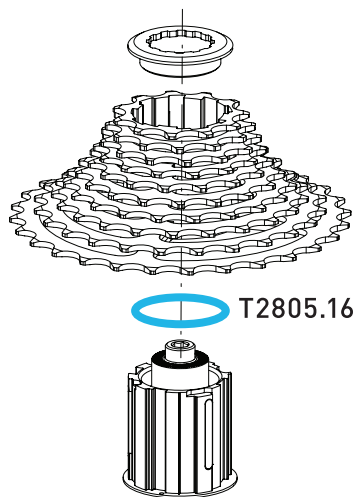
NL Leg de trainer op zijn kant | **DE** Legen Sie den Trainer auf die Seite | **FR** Couchez le trainer au sol, sur le côté | **IT** Appoggiare il trainer su un lato | **ES** Apoye el rodillo de entrenamiento sobre el lado | **PT** Deite o simulador de lado | **DK** Læg træneren ned på siden | **NO** Legg treneren ned på siden | **SE** Lägg trainern på sidan | **FI** Aseta vastus kyljelleen | **PL** Połóż trenera na boku | **CZ** ZPoložte trenážer dolů na stranu | **GR** Τοποθετήστε το προπονητήριο στο πλάι | **CN** 将训练台放在其旁边 | **TW** 將訓練器側放在地面 | **JP** 側面を下にしてトレーナーを置いてください | **KR** 트레이너를 옆으로 눕힙니다 | **TH** วางเทรนเนอร์ไว้ราบลงกับพื้น



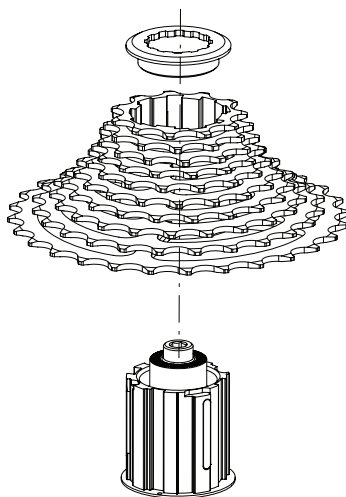
3. Поставете касетата върху тялото, като подравните маркерите

NL Bepaal het benodigde koppelstuk voor de cassette | **DE** Stellen Sie fest, welchen Anschluss Sie für die Kasette brauchen | **FR** Déterminez le connecteur nécessaire en fonction de la cassette | **IT** Decidere quale sia il connettore corretto in base alla cassetta | **ES** Determine el conector necesario según el cartucho | **PT** Determine o conector necessário em função da cassette | **DK** Fastslå den nødvendige stikforbildelse på grundlag af kassetten | **NO** Avgjør hvilken kontakt som er nødvendig basert på kassetten | **SE** Avgör baserat på kassetten vilket kopplingsdon som behövs | **FI** Määritä vaadittava liitin rataspakan mukaan | **PL** Ustalici wymagany łącznik w zależności od kasy | **CZ** Podle kazety určete potřebný konektor | **GR** ξακριβώστε τον απαιτούμενο σύνδεσμο βάσει της κασέτας | **CN** 确定所需的连接器固定在飞轮上 | **TW** 根據飛輪判斷必要的連接器 | **JP** カセットに基づいて必要なコネクタを決定します | **KR** 카세트에 따라 필요한 커넥터가 무엇인지 판단합니다 | **TH** กำหนดอุปกรณ์เชื่อมต่อที่ต้องใช้ตามรูปแบบตามล้อ

Shimano / SRAM
8, 9 & 10 speed



Shimano / SRAM
11 & 12 speed



Campagnolo, SRAM XD and XD-R cassette: other body required, available at Tacx webshop. Please consult the Tacx website for an updated list of fitting cassettes

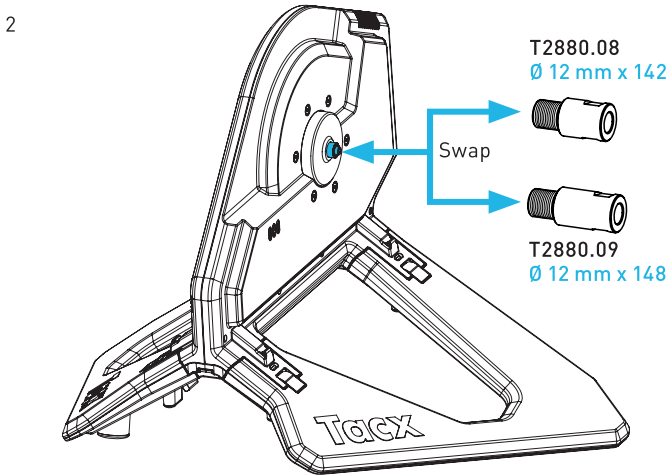
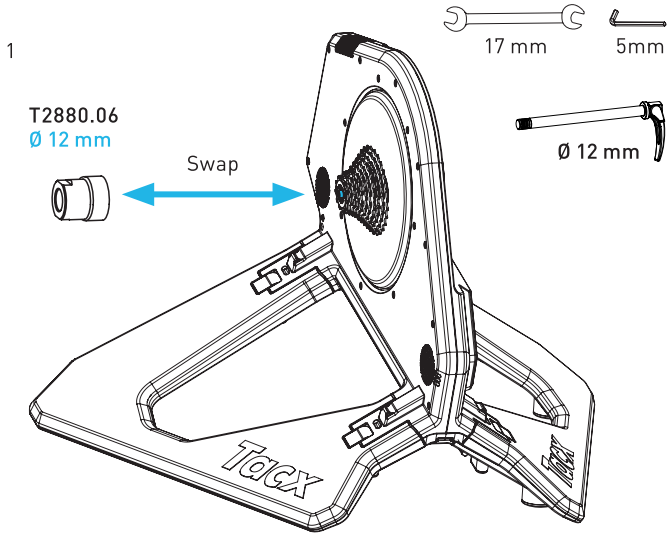
4. Стандартно 5мм бързо освобождаване е монтирано на тренажора. В случай на E-Thru ос, изберете и монтирайте необходимия адаптор*.

Er is een standaard snelspanner gemonteerd op de trainer. Als je een steekas gebruikt, selecteer en monteer dan de juiste adapters*

Auf dem Trainer ist ein Standard-Schnellspanner 5 mm installiert. Bei einer E-Thru-Achse, benötigte Adapter auswählen und montieren*

FR Une fixation rapide standard de 5 mm est montée sur le trainer. Dans le cas d'un axe E-Thru, sélectionnez et montez les adaptateurs nécessaires* | **IT** ESul trainer è montato uno sgancio rapido standard da 5 mm. Nel caso di asse portante E-Thru, selezionare e montare gli adattatori necessari* | **ES** En el rodillo se monta un desenganche rápido de 5 mm estándar. En el caso del eje E-Thru, seleccione y monte los adaptadores necesarios* | **PT** Um mecanismo de engate rápido de 5mm é instalado no simulador. Tratando-se de eixo E-Thru, selecione e monte os adaptadores necessários* | **DK** Der er monteret en standard 5 mm hurtigudløsning på træningsudstyret. I tilfælde af en E-Thru-aksel, vælg og monter de nødvendige adaptere* | **NO** En standard hurtigkobling på 5 mm er montert på sykkelrullen. Hvis et E-Thru nav brukes, velger og monterer du de nødvendige adaptere*

Det finns en vanlig snabbkoppling på 5 mm monterad på trainern. Vid en E-Thru-axel väljer du och monterar nödvändiga adaptrar*
Harjoitusvastus on varustettu 5 mm:n pikavapautusjärjestelmällä. Jos haluat käyttää E-Thru-akselia, valitse ja asenna tarvittavat sovittimet* | **PL** Treñażer wyposażono w standardowy szybkozamykacz 5 mm. W przypadku osi E-Thru należy dobrać i zamontować konieczne adaptery* | **CZ** Na treňažeru je namontován standardní rychloupínák 5 mm. V případě nápravy E-Thru vyberte a namontujte potřebné adaptéry* | **GR** Στο προπονητήριο προσαρτάται ένα τυπικό σύστημα ταχείας ελευθέρωσης 5 mm. Στην περίπτωση άξονα E-Thru, επιλέξτε και προσαρτήστε τους απαιτούμενους προσαρμογείς* | **CN** 打开训练器，将其固定在牢固、平整的表面* | **TW** 訓練器上已安裝標準 5mm 快拆桿。如果是 E-Thru 軸，請選取並安裝必要的配接器* | **JP** トレーナーを開き、硬く水平な場所に置きます* | **KR** 트레이너에는 표준 5mm 퀵 릴리스가 설치되어 있습니다. E-Thru 액슬의 경우, 필요한 어댑터를 선택해 설치하세요*
TH มีแกนปลดตัววนขนาด 5 มม. ติดตั้งอยู่ที่เทรนเนอร์ หากใช้แกนรุ่น E-Thru ให้เลือกและติดตั้งอะแดปเตอร์ที่ต้องการ*

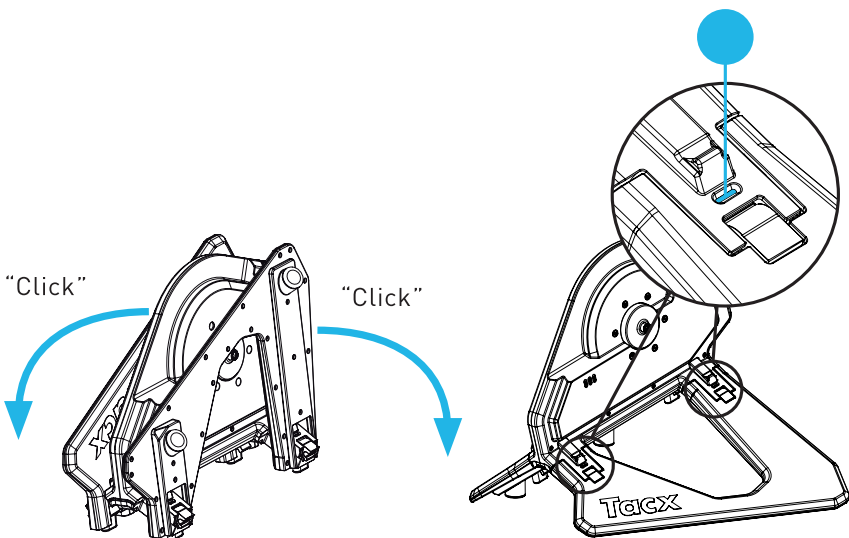


5. Монтирайте касетата в съответствие с инструкциите, дадени в ръководството на касетата

NL Plaats de cassette volgens de instructies in de handleiding van de cassette | DE Montieren Sie die Kasette gemäß den Anweisungen im Handbuch der Kasette | FR Montez la cassette conformément aux instructions fournies dans le manuel d'utilisation de la cassette | IT Montare la cassetta seguendo le istruzioni riportate nel manuale della cassetta stessa | ES Monte el cassette siguiendo las instrucciones que se facilitan en el manual del cassette | PT Monte a cassetete de acordo com as instruções constantes do respetivo manual | DK Monér kassetten i overensstemmelse med instruktionerne i manualen til kassetten | NO Monter kassetten ifølge instruksjonene som du finner i brukermanualen for kassetten | SE Montera kassetten enligt instruktionerna i kassetten bruksanvisning | FI Kiinnitä rataspakka sen mukana toimitettujen ohjeiden mukaisesti | PL Zamontować kasetę zgodnie z instrukcją kasety | CZ Namontujte kazetu podle pokynů uvedených v návodu ke kasetě | GR Προσαρτήστε την κασέτα σύμφωνα με τις οδηγίες που παρέχονται στο εγχειρίδιο της κασέτας | CN 请根据飞轮手册中的操作指南安装飞轮 | TW 依據飛輪手冊中提供的說明安裝飛輪 | JP カセットの取扱説明書に記載されている手順に従ってカセットを取り付けま | KR 카세트 매뉴얼에 명시된 지침대로 카세트를 설치합니다 | TH ตั้งตุ้มล้อตามคำแนะนำที่ระบุอยู่ในคู่มือของตุ้มล้อ

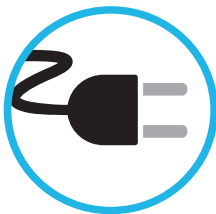
6. Поставете тренажора на твърда, равна повърхност

NL Klap de trainer uit en plaats deze op een stevige en vlakke ondergrond | **DE** Klappen Sie den Trainer auseinander und stellen Sie ihn auf einen festen, ebenen Untergrund | **FR** Dépliez le trainer et placez-le sur une surface stable et plate | **IT** Estrarre il trainer e disporlo su una superficie stabile e piana | **ES** Despliegue la máquina de entrenamiento y colóquela sobre una superficie firme y nivelada | **PT** Abra o simulador de treino e coloque-o numa superfície firme e plana | **DK** Klap træneren ud, og anbring den på et fast, plant underlag | **NO** Fold ut sykkelrullen, og plasser den på et jevnt og solid underlag | **SE** Fäll upp din trainer och placera den på ett fast, jämnt underlag | **FI** Avaa harjoitusvastus ja aseta se kiinteälle, tasaiselle pinnalle | **PL** Rozpakuj rower stacjonarny i umieść go na twardej, równej powierzchni | **CZ** Rozložte trenažér a umístěte jej na pevnou a rovnou podložku | **GR** Ανοπτύξτε το προπονητήριο και τοποθετήστε το σε μια σταθερή, επίπεδη επιφάνεια | **CN** 打开训练器，将其固定在牢固、平整的表面 | **TW** 打開訓練器並放置在堅固且平坦的表面上 | **JP** トレーナーを開き、硬く水平な場所に置きます | **KR** 트레이너를 펼쳐서 단단하고 평평한 표면에 놓습니다 | **TH** แกะเทรนนเนอร์ออกจากกล่อง และวางบนพื้นผิวที่มีมั่นคง และยกระดับ

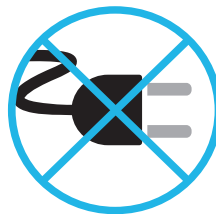


7. Изберете дали ще тренирате с или без захранване.

NL Kies om te trainen met of zonder netspanning | **DE** Entschieden Sie, ob Sie mit oder ohne Netzstrom trainieren wollen | **FR** Choisissez un entraînement avec ou sans alimentation sur secteur | **IT** Scegliere se allenarsi con senza l'alimentazione di rete | **ES** Elija entrenar con o sin alimentación eléctrica | **PT** Escolha se quer treinar com ou sem energia elétrica | **DK** Vælg træning med eller uden strømforsyning | **NO** Du kan velge å trene med eller uten nettspenning | **SE** Välj om du ska träna med eller utan ström | **FI** Valitse harjoittelu verkkovirralla tai ilman | **PL** Wybrać trening z zasilaniem lub bez zasilania | **CZ** Můžete zvolit trénink s připojením k el. síti nebo bez připojení | **GR** Επιλέξτε προπόνηση με ή χωρίς τροφοδοσία ρεύματος | **CN** 选择训练时是否使用电源 | **TW** 選擇是否使用家用電源進行訓練 | **JP** 電源を使用してトレーニングするか、使用せずにトレーニングするかを選択します | **KR** 전원을 연결하거나 해제한 상태로 트레이닝하도록 선택할 수 있습니다 | **TH** เลือกหรือไม่เลือกใช้งานด้วยไฟฟ้าขับเคลื่อน



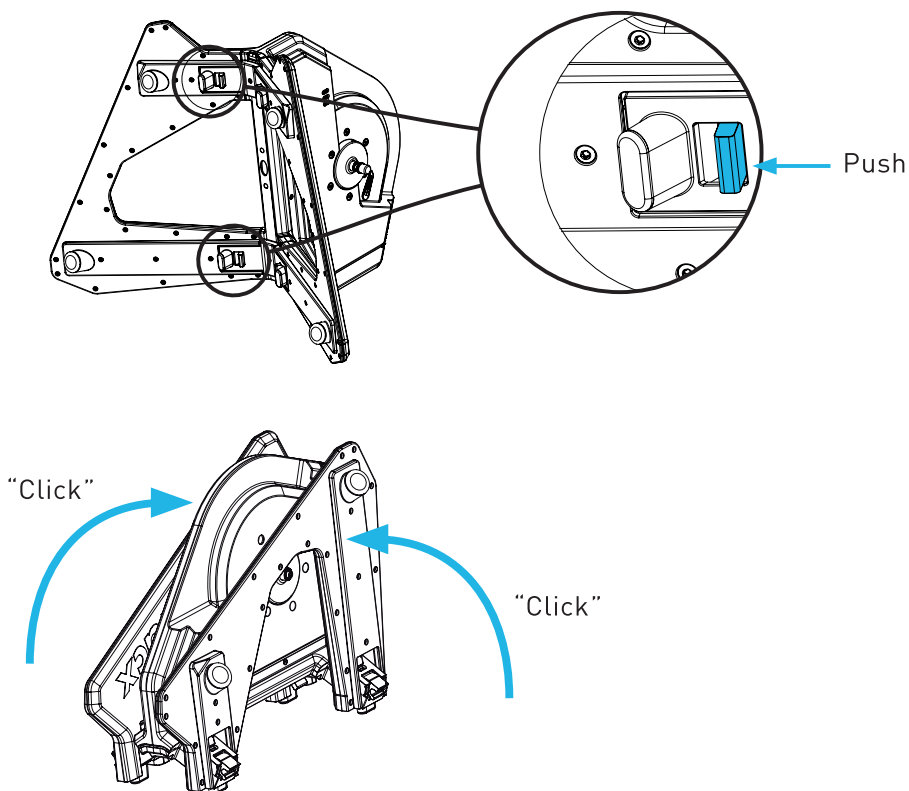
100 - 240V
50 / 60Hz
60W



No mains power:
No descent simulation

8. Сгънете тренажора, за да го съхранявате

NL Klap de trainer in om hem op te bergen | DE Klappen Sie den Trainer zusammen, um ihn aufzubewahren | FR Pliez le trainer pour le ranger | IT Ripiegare il trainer per conservarlo | ES Pliegue el rodillo de entrenamiento en el momento de almacenarlo | PT Dobre o simulador de treino para guardá-lo | DK Fold træningsudstyret sammen for at opbevare det | NO Fold sammen sykkelrullen for oppbevaring | SE Vik ihop trainern för att förvara den | FI Säilytä vastusta taitettuna | PL Złożyć trener w celu przechowywania | CZ Trenažér před uskladněním sklopte | GR Διπλώστε το προπονητήριο για να το αποθηκεύσετε | CN 折叠训练器以便储藏 | TW 折疊訓練器以收納 | JP トレーナーは折りたんで保管してください | KR 트레이너를 접어서 보관합니다 | TH พับเทรนเนอร์เพื่อจัดเก็บ



Български

- Тестовите установиха, че устройството не прегрява, дори когато е подложено на екстремна употреба. Въпреки това, при продължителна и интензивна употреба, ограждението около спирачката може да стане много горещо. Винаги оставайте спирачката да се охлади след употреба, преди да я докоснете.
- Винаги изваждайте цилиндъра от гумата за велосипеди, когато тренажора не се използва.
- Никога не спирайте рязко при тренировка. При спиране на задното колело маховикът продължава да се върти, което може да доведе до ненужно износване на цилиндъра и задната гума.
- Уверете се, че не натискате спирачката по време на монтажа, тъй като това може да доведе до дисбаланс, който може да причини вибрации.
- Никога не отваряйте спирачния блок, тъй като това може да причини повреда.
- Редовно проверявайте гайките и болтовете на тренажора и при необходимост отново затегнете.
- Влагата от изпотяване и кондензът могат да навредят на електрониката. Не използвайте тренажора във влажни помещения. Неправилното използване и / или поддръжка ще анулира гаранцията.
- Този уред може да се използва от деца на възраст от 8 години и повече и лица с намалено физически, сензорни или умствени способности или липса или опит и знания, ако им е предоставен надзор или инструкция относно използването на уреда по безопасен начин и разбират свързаните с това опасности.
- Децата не трябва да играят с тренажора.
- Това устройство не е проектирано за промишлени, търговски или медицински приложения.
- Не излагайте продукта на вода или влага.
- Почиствайте само със суха кърпа. Не използвайте почистващи разтвори или абразиви.

Спецификации

Температурен диапазон	Оперативна -20 °C до + 55 °C
Обхват на предаване	10 метра

FCC и IC декларации

Вашето устройство съдържа предавател с ниска мощност. Когато устройството предава, то изпраща радиочестотни (RF) сигнали.

Декларация за съответствие (част 15)

Това устройство отговаря на част 15 от Правилата на FCC и на лиценз-изключение RSS стандарти (стандарти) на Industry Canada. Работата е подчинена на следните две условия: (1) Това устройство може да не причинява вредни смущения. (2) Това устройство трябва да приема всички получени смущения, включително смущения, които могат да причинят нежелана работа.

Съгласно разпоредбите на Industry Canada, този радиопредавател може да работи само с помощта на антена и максимално (или по-малко) усилване, одобрено за предавателя от Industry Canada. За да се намалят потенциалните радиосмущения на други потребители, типът на антената и нейното усилване трябва да бъдат избрани така, че еквивалентната изотропно излъчена мощност (e.i.r.p.) не е повече от необходимата за успешна комуникация.

Предупреждение (част 15.21)

Промените или модификациите, които не са изрично одобрени от страните, отговорни за спазването на изискванията, могат да отнемат правото на потребителя да управлява оборудването. Неправомерно модифициране или прикачени устройства могат да повредят предавателя и могат да нарушат правилата за FCC.

Декларацията на CE за съответствие

Tacx bv с настоящото декларира, че този Vortex Smart (T2180) отговаря на основните изисквания, посочени в Директивата на Съвета (Европейския парламент) и други съответни разпоредби на директива R & TTE 1999/5 / EC и RoHS 2011/65 / EC. Копие от тази декларация е достъпно на уебсайта на Tacx: www.tacx.com



Designed and produced
in the Netherlands

