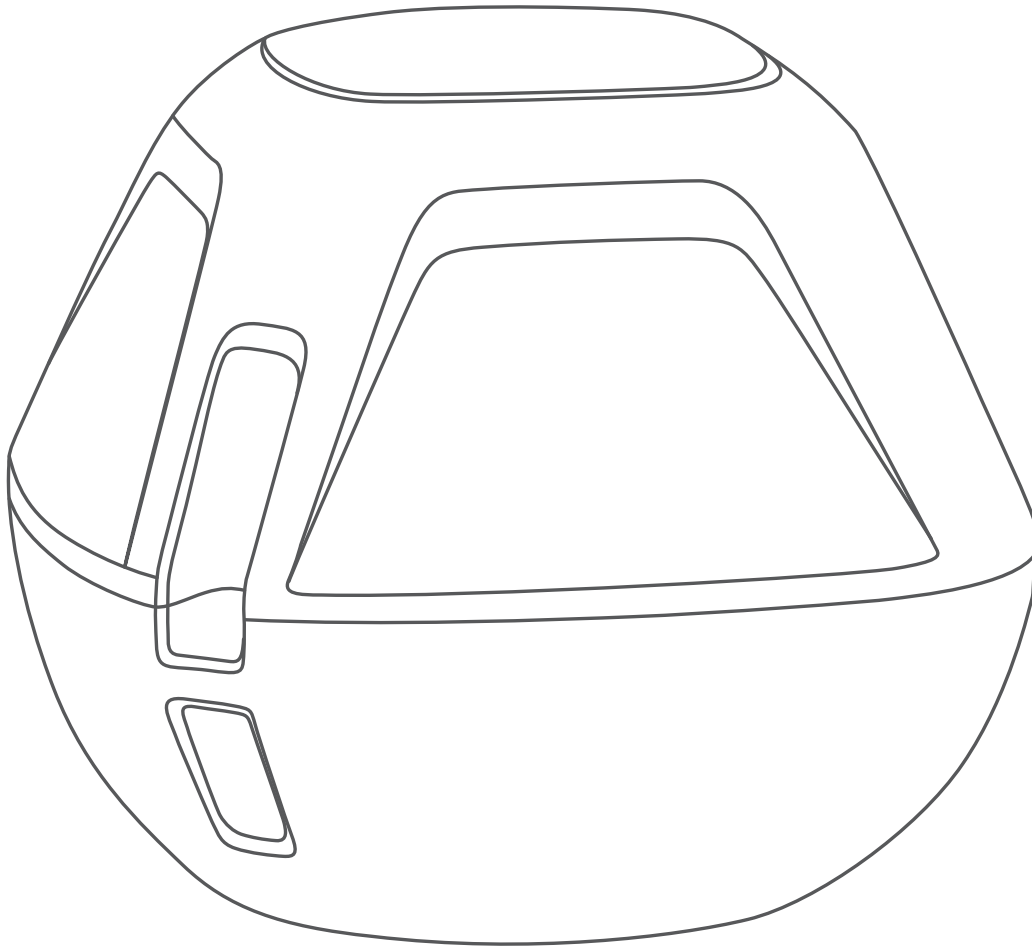


GARMIN®



STRIKER™ CAST

РЪКОВОДСТВО

© 2020 Garmin Ltd. or its subsidiaries

All rights reserved. Under the copyright laws, this manual may not be copied, in whole or in part, without the written consent of Garmin. Garmin reserves the right to change or improve its products and to make changes in the content of this manual without obligation to notify any person or organization of such changes or improvements. Go to www.garmin.com for current updates and supplemental information concerning the use of this product.

Garmin® and the Garmin logo are trademarks of Garmin Ltd. or its subsidiaries, registered in the USA and other countries. STRIKER™ is a trademark of Garmin Ltd. or its subsidiaries. These trademarks may not be used without the express permission of Garmin.

M/N: 03754 FCC: IPH-03754 IC: 1792A-03754 Garmin Corporation

Първи стъпки

Зареждане на устройството

⚠ ВНИМАНИЕ

Това устройство съдържа литиево-йонна батерия. Вижте *Important Safety u Product Information* насоки в кутията на уреда за предупреждения и друга важна информация.

ВНИМАНИЕ

За да предотвратите корозия, старателно почистете и изсушете контактите и околността преди зареждане или свързване към компютър. Обърнете се към инструкциите за почистване.

- 1 Включете малкия край на USB кабела в порта за зареждане на вашето устройство.



- 2 Включете големия край на USB кабела в USB порт за зареждане.
LED индикаторът мига в червено, когато устр. се зарежда.
- 3 Заредете устройството напълно.
LED светодиодът за състоянието и устройството се изключват, когато устройството е напълно заредено.

Автоматично включване и изключване

Устройството се включва автоматично, когато го поставите във водата или когато го свържете към USB захранване.

Устройството остава включено, докато е във водата, което може да бъде полезно за намиране на изгубени устройства (само за GPS модела). Устройството също остава включено, докато приложението е свързано.

Устройството се изключва автоматично след 2 минути след изключване от прил. STRIKER Cast и излизане от водата.

Свързване на мобилно устройство

Трябва да свържете устройството към приложението STRIKER Cast, за да видите данните на сонара.

LED мига в червено или зелено и червено, когато устройството е готово за свързване с приложението.

- 1 От магазина за приложения на вашето мобилно устройство инсталирайте и отворете приложението.
- 2 Влезте в своя Garmin® акаунт.
Ако нямате акаунт, изберете Създаване.
- 3 Поставете устр. във вода, като двата ① пина са в контакт с водата, за да включите устройството и да го подготвите за свързване.



Можете също да свържете устр. към USB захранване и след това незабавно да го извадите, за да включите устр. и да го подготвите за свързване. LED мига в зелено и червено, когато устройството е готово за свързване с приложението STRIKER Cast.

Като трета опция за сдвояване можете да свържете устр. към USB захранване. LED мига в червено, когато устр. е готово да се свърже с приложението, когато е свързано към захранването.

- 4 Изберете **Connect your STRIKER Cast > Start**.
- 5 Изберете вашето устройство от списъка.

Серийният номер е отпечатан на дъното на устройството.

След като се свържете успешно, се появява съобщение и можете да видите данни от сонара, когато устройството е във водата.

Прикрепяне на въдица или въже

Можете да използвате включеното найлоново въже или да прикрепите устройството към въдица.

- Прикрепете включеното найлоново въже към устройството.



- Прикрепете 20-lb. или по-издръжлива въдица към устройството.

Риболов с STRIKER Cast

⚠ ВНИМАНИЕ

За да избегнете нараняване, винаги внимавайте с околната среда, когато ловите с устройството.

Тегленето на устройството зад плавателен съд, движещ се със скорости по-бързи от 8 км / ч (5 мили в час) или в нестабилна вода може да доведе до лошо представяне на сонара и нараняване.

ЗАБЕЛЕЖКА

Garmin не носи отговорност за загубени устройства.

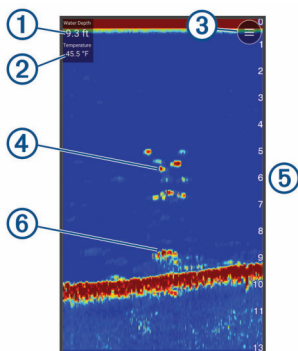
За да предотвратите корозия, не съхранявайте устройството във вода и изсушете старателно устройството след употреба.

Можете да ловите с устройството по различни начини.

- Хвърлете и оставете устройството на специална въдица, така че да можете непрекъснато да променяте местоп. на устройството.
Многократното хвърляне на устройството, докато ловите, дава по-ясна картина на това, което е под повърхността. Това е препоръчителният режим на използване.
- Хвърлете и завържете устр., като използвате включеното въже.
- Привържете устройството зад малък съд, като каяк.

Препоръчително е да теглите устройството зад канута и каяци, но не се препоръчва да теглите устройството зад моторни лодки, докато са в движение.

Сонарен екран



①	Дълбочина
②	Температура на водата
③	Водна повърхност
④	Риба
⑤	Индикатор за дълбочина заедно с екрана с данни
⑥	Структура

Ако изгледът на сонара не показва данни, близост до конектора за захр. може да има малко въздушно мехурче. Хвърлете отново устр. или дръпнете линията, за да изчистите балончето.

Ако изгледът на сонара показва повтарящи се ленти, устройството вероятно е в много плитка вода. Можете да промените разстоянието, за да разрешите този проблем.

Регулиране на нивото на детайлност

Можете да контролирате нивото на детайлност и шум, показвани на екрана на сонара.

Ако искате да видите връщането на сигнала с най-висока интензивност, можете да намалите усилването или яркостта, за да премахнете възвр. и шума с по-нисък интензитет. Ако искате да видите цялата инф. за връщане, можете да увел. яркостта, за да видите повече инф. на екрана. Това също увеличава шума.

1 Избор **Sonar** > ☰

2 Под Gain изберете опция:

- За да позволите на устройството да регулира автоматично усилването, изберете **Auto**.
- За да увеличите или намалите ръчно, изп. плъзгача.

Регулиране на скалата за дълбочина

Разрешаването на устройството да регулира обхвата автоматично задържа дъното в долната или външната трета на екрана на сонара и може да бъде полезно за проследяване на дъно, което има минимални или умерени промени в терена.

Ръчното регулиране ви позволява да видите определен обхват, което може да бъде полезно за проследяване на дъно, което има големи промени в терена, като скали. Дъното може да се появи на екрана, стига да се появи в рамките на зададения от вас диапазон.

1 Избор **Sonar** > ☰

2 Под Range изберете опция:

- За да позволите на устройството да регулира автоматично обхвата, изберете **Auto**.
- За да увеличите или намалите обхвата ръчно, използвайте плъзгача.

Настройки на сонара

Избор **Sonar** > ☰ > **More Settings**.

View: Показва Traditional изглед на сонар или Flasher изглед.

Frequency: Регулира честотата, за да адаптира сонара за вашите конкретни цели и настоящата дълбочина на водата.

Настройката 455 kHz използва по-тясна ширина на лъча и е по-добра за сурови морски условия. Дънната дефиниция и дефиницията на термоклина могат да бъдат по-добри, когато се използва по-висока честота.

260 kHz използва по-голяма ширина на лъча, която обхваща по-голяма площ и може да ви позволи да видите повече цели, но също така може да генерира повече повърхностен шум. По-широките ширини на лъча генерират по-големи арки за връщане на целите на рибата, което ги прави идеални за намиране на риби. Също се представят по-добре в дълбоки води, тъй като по-ниската честота има по-добро проникване в дълбочина.

Scroll Speed: Задава скоростта, с която сонарът се превърта отдясно наляво. По-високата скорост на превъртане показва повече подробности, особено по време на движение или троллинг. По-ниската скорост показва по-дълго инф. на екрана.

A-Scope: Показва вертикален flasher по дясната страна на екрана, който мигновено показва разстоянието до целите по скалата.

Fish Symbols: Задава как сонарът да показва засечените цели.

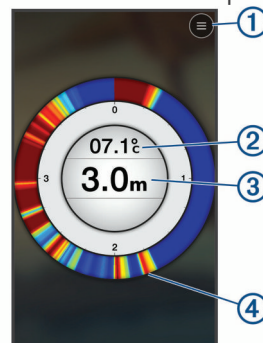
Restore Sonar Defaults: Възстановява фабричните настройки по подразбиране за изгледа на сонара.

Включване на Flasher

Избор **Sonar** > ☰ > **More Settings** > **View** > **Flasher** > **Back**.

Flasher

Flasher-a показва информация за сонара в кръгла скала на дълбочина, показваща какво се намира под сондата. Flasher-a е организиран като пръстен, който започва отгоре и напредва по посока на часовниковата стрелка. Дълбочината се показва от скалата вътре в пръстена. Информацията за сонара мига на пръстена, когато е получена на посочената дълбочина. Цветовете показват различни сили на връщането на сонара. Цветовата схема по подразбиране следва традиционната сонарна цветова палитра, в която жълтото показва най-силната възвръщаемост, оранжевото показва силно връщане, червеното показва по-слабото връщане, синьото показва най-слабото връщане, а бялото показва липсата на връщане.



①	Меню
②	Температура на водата
③	Дълбочина в местоположението на сондата
④	Сонарно връщане

Икони за състоянието

Иконите за състояние предоставят информация за устройството STRIKER Cast.

	Bluetooth® сила на сигнала
	Ниво на батерията
	Сила на GPS сигнала (само за GPS модели)

Карти

Намиране на STRIKER Cast с помощта на карта

Можете да намерите местоположението на STRIKER Cast, като използвате карта в приложението. Това може да бъде полезно при намиране на изгубено устройство.

- 1 От приложението STRIKER Cast изберете **Chart**.
- 2 Намерете иконата.
Иконата показва местоположението на устройството. Иконата показва вашето местоположение.

Маркиране на точка на картата

- 1 Изберете място на картата.
- 2 От менюто Radial изберете, за да запазите мест. като точки.
- 3 Ако е необходимо, изберете името на точката от Radial за да редактирате точката.

Редактиране и изтриване на точки

Можете да прегл., редакт.и изтривате запазени точки.

- 1 От приложението STRIKER Cast изберете **Chart**.
- 2 Избор > **Waypoints**.
- 3 Изберете точка.
- 4 Изберете опция за преглед, редакт. или изтр. на точката.

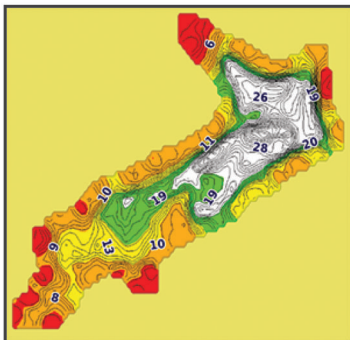
Garmin Quickdraw™ Contours

ВНИМАНИЕ

Функцията Garmin Quickdraw Contours позволява на потр. да генерират карти. Garmin не гарантира относно точността, надеждността, пълнотата или актуалността на картите, генерирани от трети страни. Всяко използване или разчитане на картите, генерирани от трети страни, е на ваш риск.

Функцията Garmin Quickdraw Contours ви позволява незабавно да създавате карти с контури и дълбочина за всеки воден обект (само с GPS модели).

Когато Garmin Quickdraw Contours записва данни, цветният кръг заобикаля иконата . Този кръг представлява приблизителната област на картата, която се сканира.



Зеленият кръг показва добра дълбочина, GPS позиция и добра скорост. Жълтият кръг показва добра дълбочина и GPS позиция, но скоростта е малко прекалено бърза. Червеният кръг показва лоша информация за дълбочината, лоша GPS позиция или прекалено бърза скорост.

Картране на водно тяло с помощта на функцията Garmin Quickdraw Contours

Преди да можете да генерирате карта с помощта на функцията Garmin Quickdraw Contours, трябва да имате данни за дълбочината на сонара и GPS позицията.

Можете да записвате Garmin Quickdraw Contours само с помощта на модели, които имат GPS. Ако вашето устройство няма GPS, не можете да записвате карти, но можете да изтеглите от общността.

- 1 От приложението STRIKER Cast изберете **Chart**.
- 2 Избор > **Record**.

Докато ловите с устройство STRIKER Cast, се генерира карта.

Зеленият кръг показва добра дълбочина, GPS позиция и добра скорост. Жълтият кръг показва добра дълбочина и GPS позиция, но скоростта е малко прекалено бърза. Червеният кръг показва лоша информация за дълбочината, лоша GPS позиция или прекалено бърза скорост.

Когато записът завърши, изберете > **Record** за да спрете записа.

Garmin Quickdraw Community

Общността на Garmin Quickdraw е безплатна, публична, онлайн общност, която ви позволява да споделяте вашите Garmin Quickdraw Contours карти с други. Можете също да изтеглите карти, създадени от други потребители.

Изтегляне на Garmin Quickdraw Community карти

Можете да изтеглите Garmin Quickdraw Contours карти, които други потребители са създали и споделили с Garmin Quickdraw общността.

- 1 От приложението на вашето мобилно устройство изберете **Chart** > > **Quickdraw** > **Download from Community**.
- 2 Използвайте функциите за карта и търсене, за да намерите зона за изтегляне.
Червените точки представляват карти на Garmin Quickdraw Contours, които са споделени за тази област.
- 3 Докоснете картата, за да изберете област.
- 4 Плъзнете полето, за да преместите областта.
- 5 Плъзнете ъглите, за да промените областта за изтегляне.
- 6 Изберете **Download Area**.

Вече можете да видите информация за дълбочината в изтеглената област на страницата Chart.

Споделяне на вашите Garmin Quickdraw Contours карти с Garmin Quickdraw Community

Можете да споделяте Garmin Quickdraw Contours карти, които сте създали и споделили с други в общността на Garmin Quickdraw.

Когато споделяте контурна карта, се споделя само контурната карта. Вашите точки не се споделят.

- 1 От приложението на вашето мобилно устройство изберете **Chart** > > **Quickdraw** > **Contribute to Community**.
- 2 Прочетете и приеми условията.

Докато създавате контурни карти, те се прехвърлят автоматично в общността.

Информация за устройството

Спецификации

Вид батерия	Презареждаема, вградена литиево-йонна батерия
Живот на батерията	10 часа типично използване

Време за зареждане	Приблизително 1,5 часа.
Захранващ адаптер (не е включен в кутията, препоръчително)	5.5 V, 1.0 A. Станд. USB стенен контакт, ком. порт или зарядно за превозно средство.
Дължина на въжето	5 метра
Воден рейтинг	Floatable, IEC 60529 IPX7 ¹
Тегло	75 гр.
Работна температура	От -20° до 60°C
Температура на зареждане	От 5° до 40°C
Компас - безопасно разст.	2.54 см.
Безжична честота	2.4 GHz @ 7.78 dBm maximum
Безжичен обхват	60 метра ²
Честота на сонара	260/455 kHz
Дълбочина на сонара	От по-малко от 0,6 m до 45 m

температури около типичното ниво на домакинството. След съхранение трябва да през. напълно устр., преди да го използвате.

Актуализиране на софтуера

Преди да можете да актуализирате софтуера, устройството трябва да има заряд на батерията 50% или по-висок.

- 1 Отворете приложението STRIKER Cast.
Когато има налична актуализация на софтуера, бутонът Settings се показва с червено число.
- 2 Изберете **Settings > STRIKER Cast > Software Updates > Install.**
- 3 Изберете **Done.**

LED статус

LED Активност	Съст. на връзката	Статус
Мига червено	Свързан към USB захранване	Зареждане
Изключен	Свързан към USB захранване	Напълно зареден
Мига зел. и червено	Изключен от USB захранването	Готов за свързване с приложението
Изключен	Прек. от USB захр. и свързано с приложението	Свързан с прилож.
Три червени мигания	Изключен от USB захранването, изключен от прил. и извън водата за повече от две минути	Изключване
Мига кехлибарено	Не е приложимо	Възникна грешка. За да разрешите грешката, заредете устр.. Ако това не реши проблема, свържете се с поддръжката.

Почистване на устройството

ЗАБЕЛЕЖКА

Дори малки количества влага могат да причинят корозия на електр. контакти, когато са свързани към зарядно устройство. Корозията може да предотврати зарежд. и прехв. на данни.

Не използвайте сурови или почистващи препарати въз основа на разтваряне върху устройството. Използването на тези почистващи препарати може да анулира гаранцията.

- 1 Почистете водата и остатъците от устр. с помощта на чиста, влажна кърпа, напоена с чиста вода.
- 2 Използвайте мек препарат за отстраняване на натрупванията на сол или петна.
- 3 Избършете устройството.

Оставете устройството да изсъхне напълно, особено преди да свържете зарядното устройство.

Дългосрочно съхранение

Когато не планирате да използвате устройството в продължение на няколко месеца, трябва да заредите батерията на поне 50%, преди да съхранявате устройството. Трябва да съхранявате устройството на хладно и сухо място с

¹ За повече информация отидете на garmin.com/waterrating.

² Обхватът на безжичната връзка може да бъде повлиян от водните условия.

