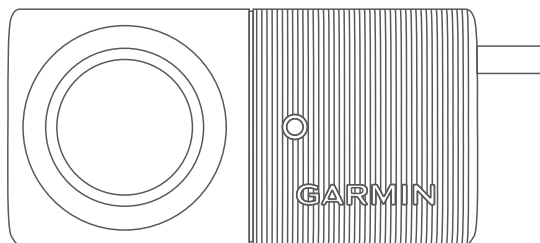


GARMIN®



BC™ 50 IR БЕЗЖИЧНА КАМЕРА ЗА ЗАДНО ВИЖДАНЕ ИНСТРУКЦИИ ЗА ИНСТАЛАЦИЯ

Въведение

ВНИМАНИЕ

Вижте *Важна информация за безопасността и продуктаръководство* в кутията на продукта за предупреждения за продукти и друга важна информация.

Garmin® силно препоръчва опитен монтажник с подходящи познания за електрическите системи да инсталира устройството. Неправилното окабеляване на захранващия кабел може да доведе до повреда на автомобила или акумулатора и да причини телесни наранявания.

Това устройство е предназначено да подобри вашата ситуационна информираност, когато се използва правилно. Ако се използва неправилно, може да се разсеете от дисплея.

Когато свързвате захранващия кабел, не отстранявайте държача на вградения предпазител. За да се предотврати възможността от нараняване или повреда на продукта, причинени от пожар или прегряване, трябва да е поставен подходящият предпазител, както е посочено в спецификациите на продукта. Освен това, свързването на захранващия кабел без подходящ предпазител анулира гаранцията на продукта.

ВНИМАНИЕ

За да избегнете възможни наранявания, винаги носете предпазни очила, защита за ушите и маска за прах, когато пробивате, режете или шлайфате.

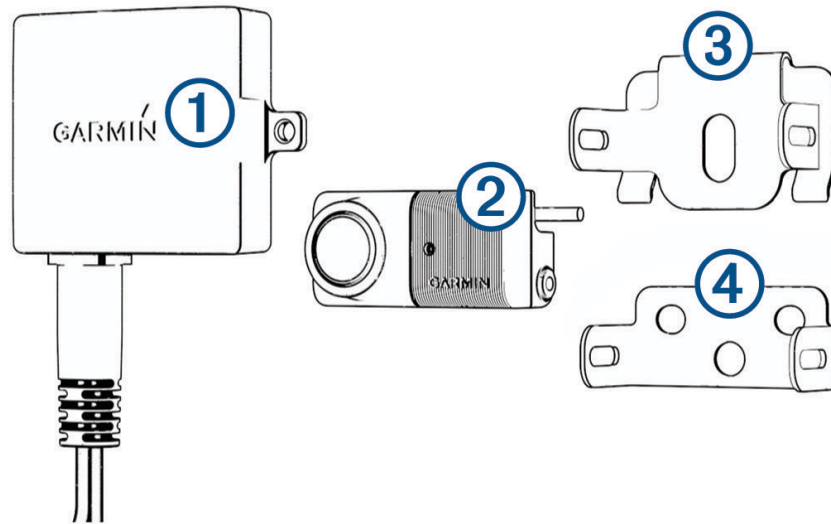
ЗАБЕЛЕЖКА

Когато пробивате или режете, винаги проверявайте какво има от противоположната страна на повърхността, за да избегнете повреда на автомобила.

Тези инструкции за монтаж не се отнасят за конкретен тип превозно средство и са предназначени като ръководство при инсталиране на този продукт на вашия автомобил. За въпроси, специфични за вашия автомобил, трябва да се свържете с производителя на превозното средство.



Преглед на устройството



Вещ	Описание
①	Предавател
②	Камера
③	Скоба за регистрационния номер на камерата
④	Скоба за повърхностен монтаж на камерата

Необходими инструменти

- Бормашина и свредло с 10 мм или размер X (0,397 инча).
- # 2 Phillips отвертка
- Винтове, болтове или кабелни връзки (за закрепване на предавателя)
- RV уплътнител (по избор)

Инсталация

Съображения за монтаж на камера

Когато избирате място за монтиране на камерата, спазвайте тези съображения.

- Трябва да тествате мястото за монтаж, преди да монтирате за постоянно камерата.
- Инсталирането на камерата по-високо на задната част на автомобила осигурява по-добър ъгъл на видимост.
- Включени са две скоби. Можете да използвате скобата за закрепване на регистрационния номер на камерата, за да прикрепите устройството към регистрационен номер или друга подобна повърхност. Можете да използвате скобата за повърхностен монтаж на камерата, за да закрепите камерата към автомобила с помощта на включените винтове.

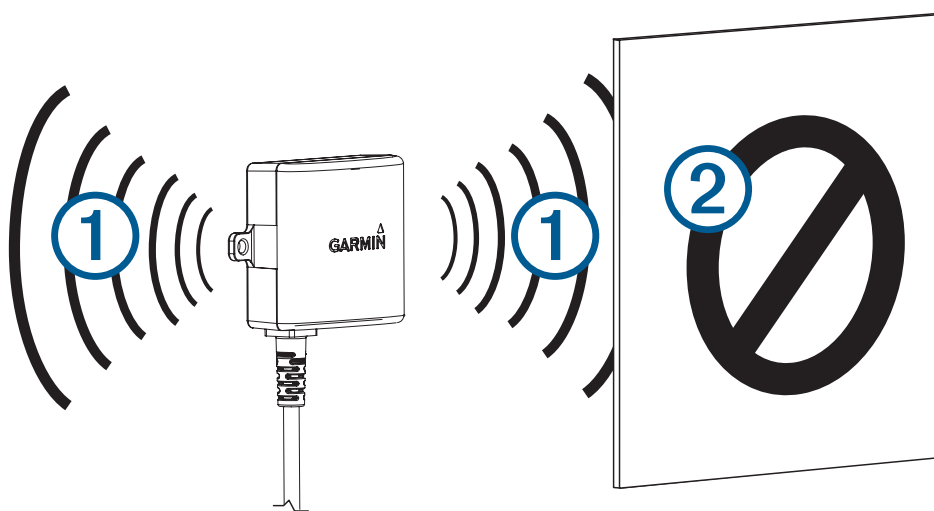
Разположение на предавателя и съображения за окабеляване

ЗАБЕЛЕЖКА

Предавателят не е предназначен да се държи или носи върху тялото ви, докато се използва.

Когато избирате място за инсталиране на безжичния предавател, спазвайте тези съображения.

- Трябва да тествате предложено място за инсталиране, преди да инсталирате трайно предавателя.
- Някои превозни средства не осигуряват постоянно минимално напрежение на светлините за заден ход. Трябва да използвате автомобилно реле, когато свързвате предавателя и камерата към източник на захранване, който не осигурява постоянно напрежение.
- Въпреки че предавателят може да предава видеосигнал на приблизително 50 фута (15,24 m), местоположението на предавателя може да повлияе на този обхват.
 - Колкото по-близо инсталирате предавателя до устройството, толкова по-надежден е сигналът.
 - Сигналът се предава от плоската предна и задна повърхност на предават. ① Предавателят осигурява най-добрия сигнал, когато която и да е плоска повърхност сочи към приемника.



- Плътният метал или уреди по пътя ② на предавателя значително намаляват разстоянието на предаване.
 - Колкото по-малко твърди обекти съществуват между пътя на предавателя и устройството, толкова по-надежден е сигналът.
- Държачът на предпазителя, разположен близо до предавателя, не е водоустойчив. Не се препоръчва инсталирането на държача на предпазителя на място, което е изложено на елементи.
 - Конекторът между камерата и предавателя не е водоустойчив. Ако правите тази връзка на място, изложено на елементите, трябва да се уверите, че връзката е водоустойчива.
 - Ако инсталирате камерата на ремарке за лодка или на друго място, което може да бъде изложено на вода, трябва да изолирате всички кабелни връзки и държача на предпазителя в кабела на предавателя.

Тестване на местоположението на камерата и предавателя

- 1 Временно закрепете камерата на предпочитаното място за монтаж.
- 2 Временно поставете предавателя на предпочитаното място за инсталиране и го свържете към захранването и към камерата.

СЪВЕТ: Ако не искате да свързвате кабелите на вашия автомобил за този тест, можете да свържете предавателя и камерата към 12 Vdc батерия.

- 3 Тествайте предавателя за правилна работа, като прегледате камерата на съвместимото устройство Garmin.

ЗАБЕЛЕЖКА: Може да се наложи да сдвоите камерата с устройството Garmin, преди да можете да прегледате изображението и да тествате местоположението на предавателя.

Ако не виждате видео на устройството Garmin на предпочитаното място за инсталиране, преместете предавателя на друго място и го тествайте отново. Намалете до минимум количеството метал между предавателя и устройството Garmin.

- 4 Повторете стъпки 2-3, докато предавателят заработи правилно.
- 5 Тествайте изгледа на камерата, като наблюдавате видеото на устройството.
- 6 Ако камерата не осигурява оптимален изглед за вашия автомобил, преместете я на друго място и я тествайте отново.
- 7 Повторете стъпки 5-6, докато мястото за монтаж на камерата осигури оптимален изглед за вашия автомобил.

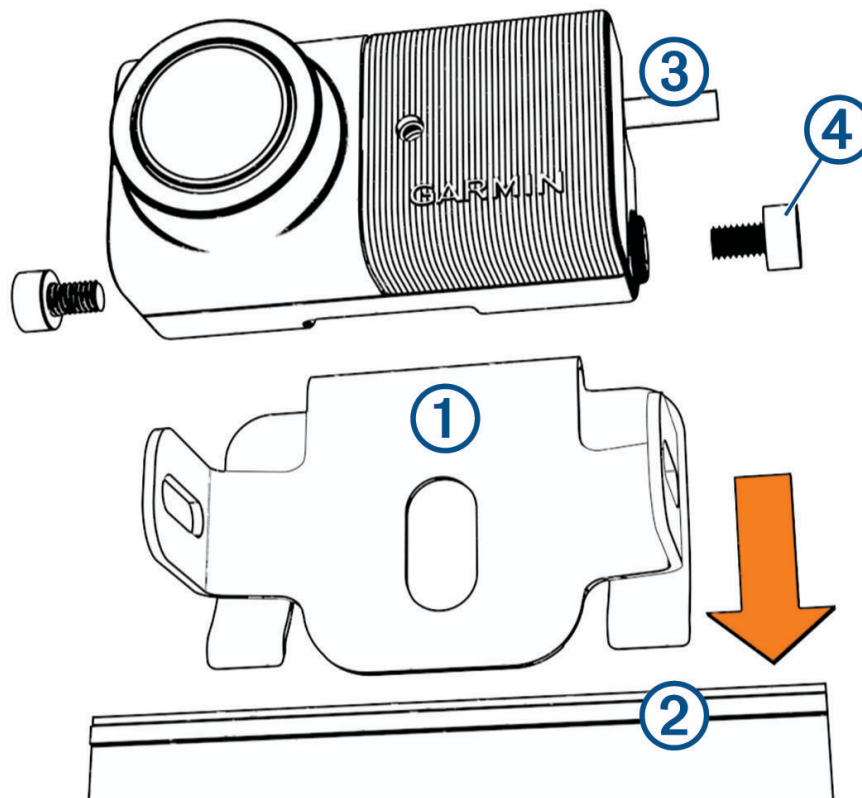
СЪВЕТ: Отбележете ориентацията на камерата, когато тествате изгледа на камерата, за да осигурите правилна постоянна инсталация.

Монтиране на камерата върху регистрационен номер

Преди да монтирате за постоянно камерата, трябва да тествате мястото на монтаж за оптимален изглед за вашия автомобил.

Ако вече сте свързали камерата към скобата, трябва да изключите камерата от нея.

- 1 Плъзнете скобата над **1** горната част на регистрационния номер **2**.



- 2 Поставете камерата в скобата и определете най-доброто място за кабели на камерата **3** да влезе в превозното средство.

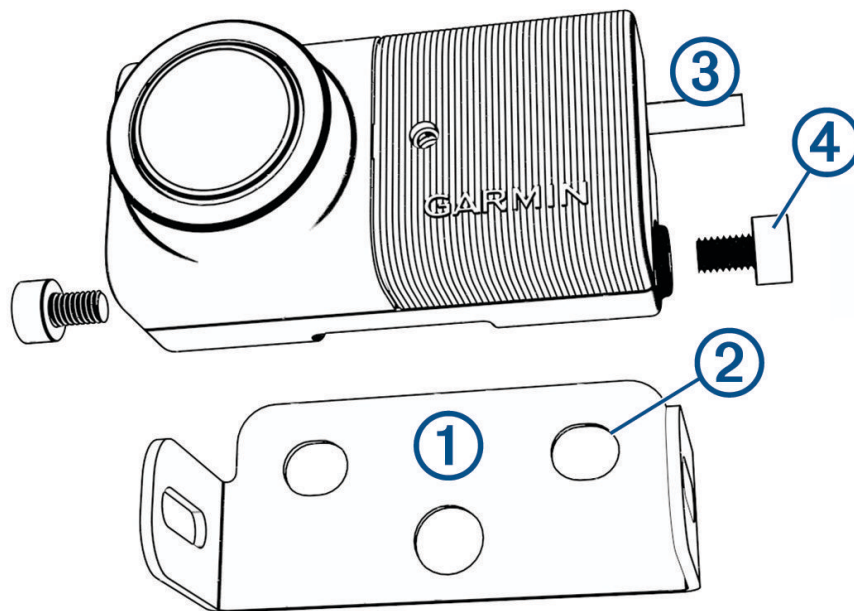
- 3 С помощта на подходящо свредло пробийте дупка за кабела на камерата, за да влезе в автомобила.
- 4 Прокарайте кабела на камерата през отвора и го насочете към мястото на предавателя.
- 5 Регулирайте ъгъла на камерата и затегнете винтовете 4 с помощта на включения шестостенен ключ.
- 6 Нанесете RV уплътнител около кабела, където влиза в превозното средство (по избор).

Монтиране на камерата директно върху превозно средство с винтове

Преди да монтирате за постоянно камерата, трябва да тествате мястото на монтаж за оптимален изглед за вашия автомобил.

Ако вече сте свързали камерата към скобата, трябва да изключите камерата от нея.

- 1 Поставете скобата 1 директно върху повърхността на превозно средство, маркирайте местата на двата отвора на скобата 2, и закрепете скобата към автомобила с помощта на включените самонарезни винтове.



- 2 Поставете камерата в скобата и определете най-доброто място за кабела на камерата 3 да влезе в превозното средство.
- 3 Като използвате подходящо свредло, пробийте дупка за кабела на камерата, за да влезе в автомобила.
- 4 Прокарайте кабела на камерата през отвора и го насочете към мястото на предавателя.
- 5 Поставете камерата в скобата.
- 6 Регулирайте ъгъла на камерата и затегнете шестостенните винтове 4 с помощта на включения ключ.
- 7 Нанесете RV уплътнител около кабела, където влиза в превозното средство (по избор).

Монтиране на камерата директно върху превозно средство с лепило

Ако включените винтове не могат да се използват за монтаж, можете да монтирате камерата с помощта на включените ленти.

ЗАБЕЛЕЖКА

Лепилото е предназначено за продължителен монтаж и може да бъде трудно за отстраняване. Трябва внимателно да прецените мястото на монтаж, преди да инсталирате стойката.

- 1** С помощта на подходящо свредло пробийте дупка за кабела на камерата, за да влезе в автомобила.
- 2** Почистете скобата на камерата и зоната на автомобила, където искате да поставите скобата на камерата.
- 3** Отстранете подложката от едната страна на лепещата лента и я натиснете на място върху скобата на камерата.
- 4** Отстранете подложката от другата страна на лентата, натиснете скобата на място върху превозното средство и задръжте скобата за 30 секунди, за да осигурите правилно сцепление.

ЗАБЕЛЕЖКА:Трябва да оставите скобата на място със стайна температура за 24 часа.

- 5** Прокарайте кабела на камерата през отвора и го насочете към мястото на предавателя.
- 6** Поставете камерата в скобата.
- 7** Регулирайте ъгъла на камерата и затегнете винтовете с помощта на включения ключ.
- 8** Нанесете водоустойчив уплътнител около кабела, където влиза в превозното средство (по избор).

Инсталиране на предавателя

Преди да инсталирате трайно предавателя, трябва да тествате мястото на инсталиране за правилна работа.

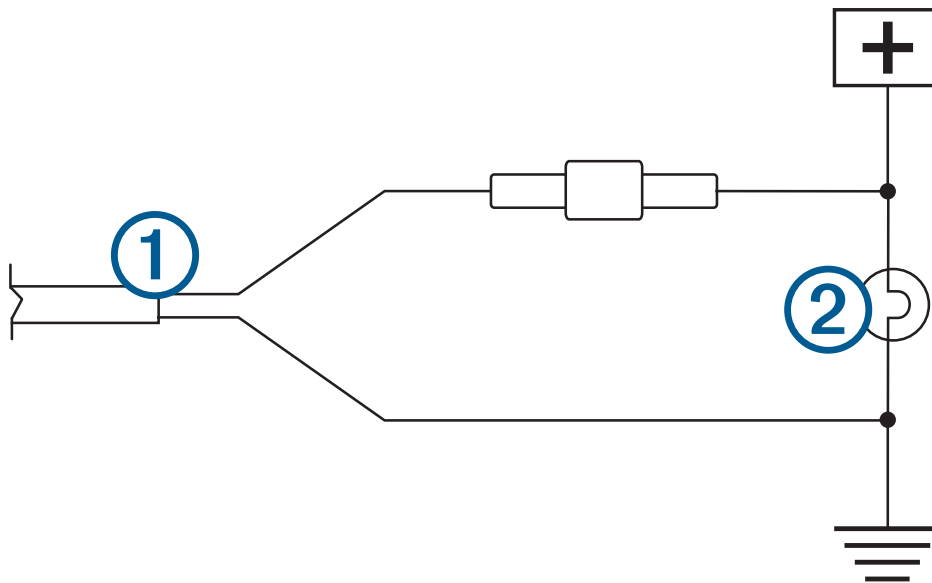
- 1 Закрепете предавателя на мястото за инсталиране, като използвате хардуер, подходящ за местоположението, като винтове, болтове или кабелни връзки.

Държачът на предпазителя, разположен близо до предавателя, не е водоустойчив. Не се препоръчва инсталирането на държача на предпазителя на място, което е изложено на елементи.

- 2 Свържете кабелите на камерата и предавателя.

Конекторът между камерата и предавателя не е водоустойчив. Ако правите тази връзка на място, изложено на елементите, трябва да се уверите, че връзката е водоустойчива.

- 3 Свържете захранващия кабел ① от предавателя към източник на захранване от 12 до 24 VDC, за предпочитане крушка за заден ход ②, като използвате включения конектор за снаждане на проводници без запояване.



ЗАБЕЛЕЖКА: Свързването на предавателя към постоянно включен източник от 12 до 24 VDC, като например крушка за движение, вместо лампа за заден ход изисква ръчно да превключите захранването на предавателя. Предавателят може да изтощи батерията на вашия автомобил, ако бъде оставен включен.

Включените конектори за снаждане на проводници без запояване са съвместими с проводници от 16 до 22 AWG. Ако проводниците на вашия автомобил са извън този диапазон, трябва да използвате други съединители.

- 4 Ако не сте използвали включения съединител за свързване на проводници без запояване, запоеете и термосвийте електрическите връзки, за да ги предпазите от елементите.

Сдвояване на BC 50 IR камера с навигационно устройство Garmin

Можете да сдвоите камерата BC 50 със съвместимо навигационно устройство Garmin. Отидете на garmin.com/BC50 за повече информация относно съвместимостта на устройството.

1 Актуализирайте вашето навигационно устройство до най-новия софтуер.

Вашето устройство може да не поддържа BC 50 IR камера без най-новия софтуер. За повече информация относно актуализирането на софтуера на устройството вижте ръководството на вашето навигационно устройство.

ЗАБЕЛЕЖКА: Местоположението на приложението за камера може да варира в зависимост от модела на устройството. Вижте ръководството на вашето навигационно устройство за повече информация.

2 Изберете опция:

- Изберете **Настройки**>**Безжична камера**>**Добавяне на нова камера**>**BC 50**
- От менюто с приложения изберете **Инструменти**>**Безжична камера**> **+** > **BC 50**

3 Следвайте инструкциите на екрана, за да завършите сдвояването и настройката на камерата.

4 Изберете или **Запазете**.

След като завършите процеса на сдвояване с камера за първи път, тя се свързва автоматично с навигационното устройство Garmin, когато се включи захранване.

Множество камери

Можете да сдвоите максимум четири съвместими безжични камери Garmin.

Вижте ръководството на вашата камера за информация относно сдвояването на няколко камери.

Спецификации

Входно напрежение на камерата и предавателя	От 9 до 28 Vdc
Предпазител на предавателя	2 A, fast-blow
Камера и предавател current usage	300 mA при 12 Vdc
Воден рейтинг (камера и предавател)	IEC 60529 IPX671
Диапазон на работната температура	От -20° до 60°C (от -4° до 140°F)
Безжична честота	2,4 GHz при 17,5 dBm максимум

© 2022 Garmin Ltd. или неговите дъщерни дружества

Garmin® и логото на Garmin са търговски марки на Garmin Ltd. или неговите дъщерни дружества, регистрирани в САЩ и други страни. BC™ е търговска марка на Garmin Ltd. или неговите дъщерни дружества. Тези търговски марки не могат да се използват без изричното разрешение на Garmin.

1Устройството е защитено срещу проникване на прах и издържа на случайно излагане на вода до 1 m за до 30 минути. Връзките и предпазителите трябва да са хидроизолирани или да стоят над водолинията. Камерата не предава под вода.