

GARMIN®



**DEZL™ OTR820 / OTR1020 /
LGV820 / LGV1020**

Ръководство за притежателя

© 2024 Garmin Ltd. или нейните филиали

Всички права запазени. По силата на законите за авторски права това ръководство не може да бъде копирано, изцяло или частично, без писмено съгласие от Garmin. Garmin си запазва правото да променя или подобрява продуктите си и да внася промени в съдържанието на това ръководство, без да има задължение да уведомява които и да било лица или организации за такива промени или подобрения. Отидете в www.garmin.com за най-нови актуализации и допълнителна информация по отношение на използването на този продукт.

Garmin® и логото на Garmin са търговски марки на Garmin Ltd. или нейните дъщерни фирми, регистрирани в САЩ и други държави. Тези търговски марки не могат да се използват без изричното разрешение на Garmin.

BC™, dēzl™, Garmin eLog™, Garmin Express™ и myTrends™ са търговски марки на Garmin Ltd. или нейните дъщерни дружества. Тези търговски марки не могат да се използват без изричното разрешение на Garmin.

Android™ е търговска марка на Google LLC. Apple® и Mac® са търговски марки на Apple Inc, регистрирани в САЩ и други държави. Маркировките BLUETOOTH® на думи и патентите са собственост на Bluetooth SIG, Inc. и всяка употреба на такава маркировка на думи или лого на Garmin е предмет на лицензиране. CAT Scale® е регистрирана търговска марка на CAT Scale Company. Foursquare® е запазена марка на Foursquare Labs, Inc. в САЩ и други държави. Love's® и Love's Travel Stops® са регистрирани търговски марки на Love's Travel Stops & Country Stores, Inc., microSD® както и логото на microSDHC са търговски марки на SD-3C, LLC. Pilot Flying J™ и Pilot Flying J Travel Centers™ са търговски марки на Pilot Travel Centers LLC и нейните дъщерни дружества. PrePass® е търговска марка на PrePass Safety Alliance. TripAdvisor® е търговска марка на TripAdvisor LLC. TruckDown® е търговска марка на TruckDown Info International, Inc. Windows® е регистрирана търговска марка на Microsoft Corporation в САЩ и други държави. Wi-Fi® е регистрирана търговска марка на Wi-Fi Alliance Corporation.

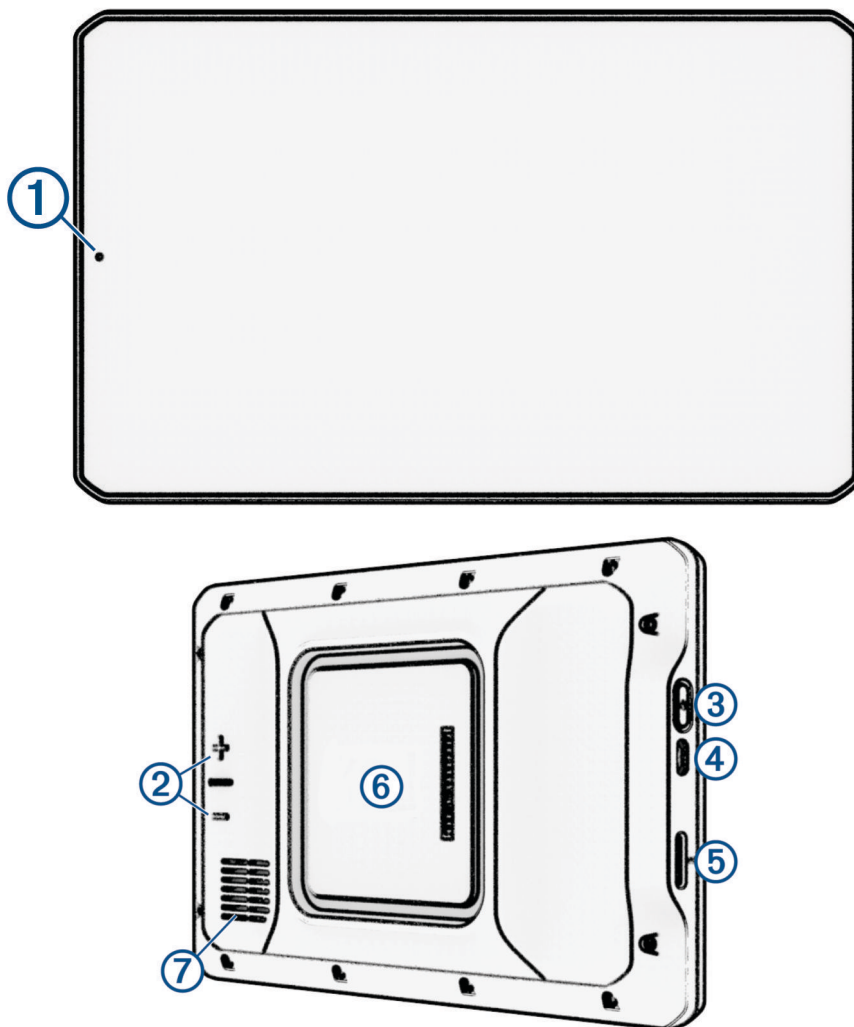
Начално запознаване

⚠ ПРЕДУПРЕЖДЕНИЕ

Вижте ръководството *Важна информация относно продукта и безопасността* в кутията на продукта за предупреждения за продукта и друга важна информация.

- Актуализирайте картите и софтуера на Вашето устройство (*Актуализиране на карти и софтуер с помощта на мрежа Wi-Fi*, стр. 58).
- Монтирайте устройството във Вашето превозно средство и го свържете към захранването (*Монтаж и включване на устройството във Вашето превозно средство*, стр. 2).
- Прихващане на GPS сигнал (*Прихващане на GPS сигнали*, стр. 7).
- Регулирайте силата на звука (*Регулиране на силата на звука*, стр. 10) и яркостта на екрана (*Регулиране на яркостта на екрана*, стр. 9).
- Задайте профил на превозно средство (*Добавяне на профил на превозно средство*, стр. 10).
- Навигирайте до вашата дестинация (*Започване на маршрут*, стр. 21).

Общ преглед на устройството



①	Микрофон за обаждане със свободни ръце и гласова команда
②	Управление на силата на звука
③	Бутон Вкл.
④	USB порт за данни и захранване
⑤	Слот за карта с памет за карти и данни
⑥	Интерфейс на магнитна стойка с конектор с 14 щифта
⑦	Високоговорител

Монтаж и включване на устройството във Вашето превозно средство

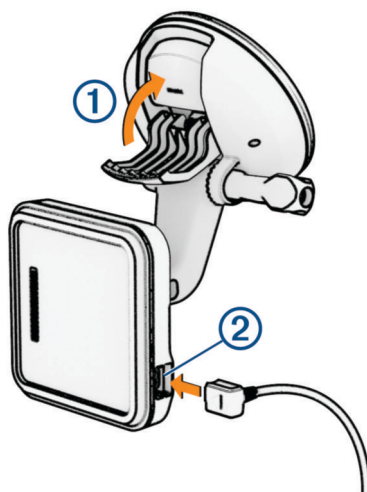
⚠ ПРЕДУПРЕЖДЕНИЕ

Този продукт съдържа литиево-йонна батерия. За да предотвратите нараняване или повреда на продукта, причинени от излагане на батерията на високи температури, съхранявайте устройството далече от пряка слънчева светлина.

Устройството и стойката за него съдържат магнити. При определени обстоятелства магнитите могат да причинят смущения в някои вътрешни медицински устройства и електронни устройства, включително пейсмейкъри, помпи за инсулин или твърди дискове в преносими компютри. Дръжте устройството далеч от медицински устройства и електронни устройства.

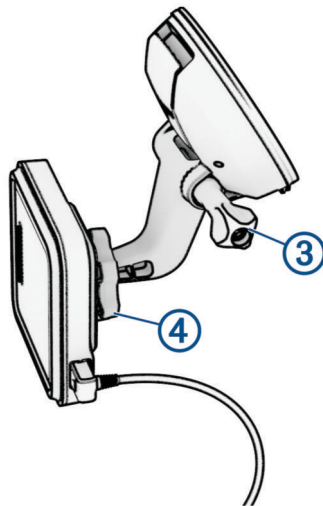
Преди да използвате устройството на батерия, трябва да го заредите.

- 1 Отворете палеца ①, натиснете вендузата към стъклото и обърнете палеца назад към стъклото. Палецът трябва да е ориентиран към горната страна на стъклото.

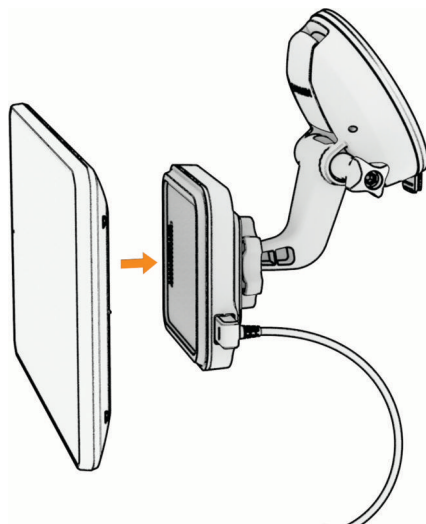


- 2 Включете захранващия кабел за превозното средство ② в порта на стойката.

- 3 Ако е необходимо, развийте крилчатия винт на рамото на вендузата ③ и гайката на сферичната стойка ④ и регулирайте стойката за по-добър изглед и работа.



- 4 Затегнете крилчатия винт на рамото на вендузата и гайката на сферичната стойка.
5 Поставете устройството върху магнитната стойка.



- 6 Включете другия край на захранващия кабел за превозното средство в извода във вашето превозно средство.

Монтиране на стойката за завинтване върху таблото

Преди да закрепите сферичната стойка за завинтване към таблото си, Вие трябва да изберете подходящо място върху таблото.

⚠ ПРЕДУПРЕЖДЕНИЕ

Ваша е отговорността да гарантирате, че местоположението на монтиране на стойката съответства на всички приложими закони и разпоредби и не пречи на погледа върху пътя по време на безопасната работа на вашето превозно средство.

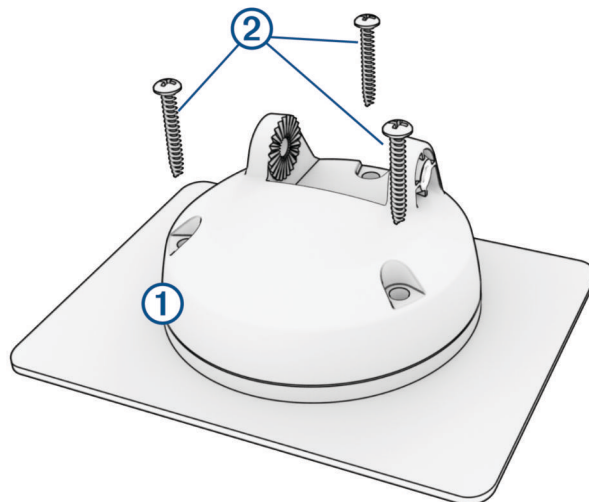
БЕЛЕЖКА

Избягвайте кабели, индикатори, въздушни възглавници, калъфи на въздушни възглавници, отопление и климатик, както и други предмети, когато пробивате водещите отвори и закрепвате стойката към превозното средство. Garmin® не носи отговорност за каквито и да било щети и последствия от инсталирането.

БЕЛЕЖКА

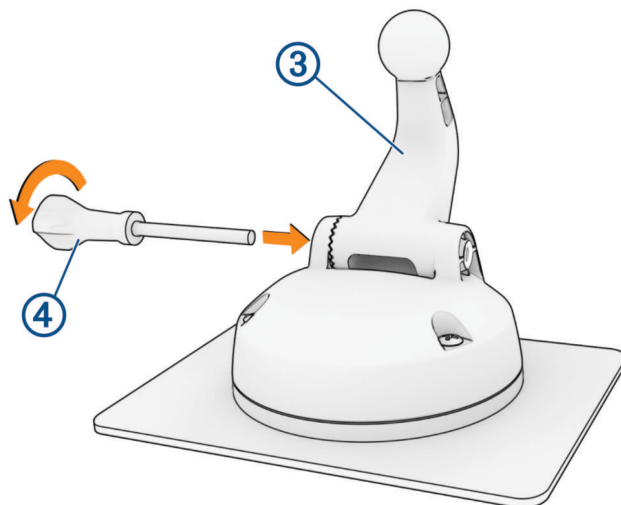
За избягване на евентуална вреда по превозното средство Garmin препоръчва инсталиране от професионалист за завинтването на сферичната стойка.

- 1 Поставете стойката ① на избраното място.



- 2 Използвайки стойката като шаблон, маркирайте трите места за винтовете.
- 3 Пробийте водещи отвори (опция).
За някои типове материали за монтаж е необходимо да пробиете водещи отвори.
- 4 Закрепете здраво стойката към повърхността с помощта на предоставените винтове ②.

5 Поставете рамото на сферичната стойка ③ в стойката.

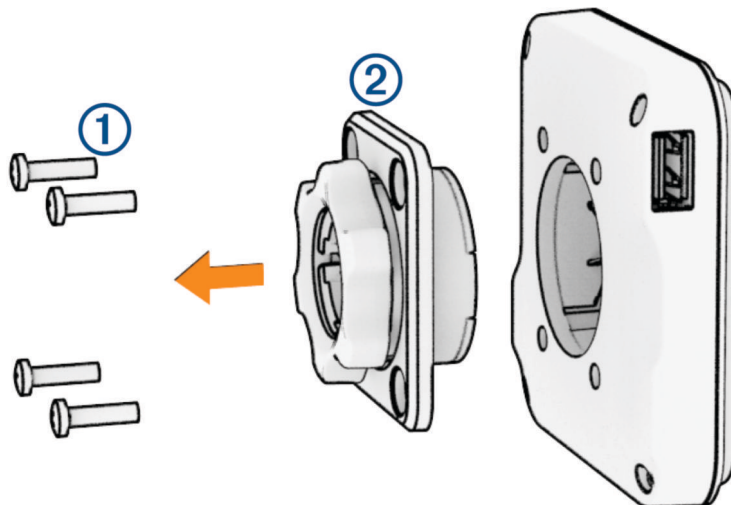


6 Поставете крилчатия винт ④ в стойката, след което го затегнете, за да закрепите рамото на сферичната стойка.

Инсталиране на сферичния адаптер за монтаж

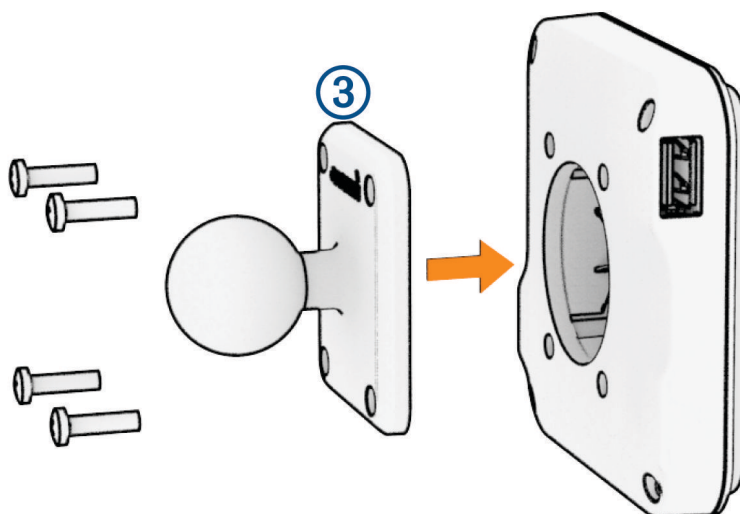
Вашето устройство включва едноинчова сферична стойка, съвместима с решения за монтаж на трети страни.

1 Отстранете четирите винта ①, закрепващи гнездото на стойката ② към магнитната стойка.



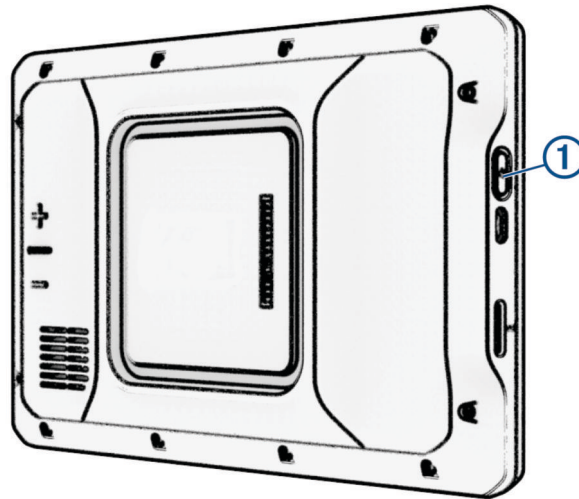
2 Отстранете гнездото на стойката.

3 Закрепете едноинчовата сферична стойка ③ към магнитната стойка с помощта на винтовете, отстранени в стъпка 1.



Включване и изключване на устройството

- За да включите устройството, натиснете бутона за включване и изключване **1** или свържете устройството към източник на захранване.




- За да превключите устройството в режим за пестене на енергия, натиснете бутона за включване и изключване, докато устройството е включено.
При режим на пестене на енергия екранът е изключен и устройството използва много малко енергия, но може да бъде събудено незабавно за използване.
СЪВЕТ: Можете да заредите устройството си по-бързо, ако го поставите в режим на пестене на енергия, докато зареждате батерията.
- За да изключите напълно устройството, задръжте бутона за включване и изключване, докато на екрана се покаже подкана и изберете **Изключи**.
Напомнянето се появява след пет секунди. Ако отпуснете бутона за включване и изключване преди появата на подканата, устройството влиза в режим на пестене на енергия.

Прихващане на GPS сигнали

При включване на устройството си за навигация GPS приемникът трябва да събере данни от сателит и да определи текущата позиция. Необходимото време за приемане на сателитни сигнали се различава в зависимост от няколко фактора, включително това колко сте далече от мястото, където последно сте използвали устройството за навигация, дали има ясна видимост към небето и колко време е изминало от последното използване на устройството за навигация. При първоначално пускане на устройството за навигация прихващането на сателитни сигнали може да отнеме няколко минути.

- 1 Включете устройството.
- 2 Изчакайте, докато устройството открие спътници.
- 3 Ако е нужно, излезте на открито, далече от високи сгради и дървета.

 в лентата за състоянието показва силата на сигнала от спътниците. Когато поне половината от лентите са запълнени, устройството е готово за навигиране.

Настройки

Настройки на телефона

Изберете  > **Телефон** и изберете своя телефон.

Прекъсни връзката: Прекъсва връзката на сдвоения телефон.

Име на телефона: Показва името на сдвоения телефон. Можете да изберете името, за да промените начина, по който се показва на Вашето навигационно устройство.

Телефонни повиквания: Активира навигационното устройство да контролира обажданията на сдвоения телефон.

Garmin dēzl: Появява се, когато навигационното устройство е свързано към приложението dēzl на Вашия телефон.

Адаптер Garmin eLog: Показва състоянието на сдвоения адаптер Garmin eLog. Тази настройка не е налична за всички региони.

Забравете устройството: Премахва свързаното устройство от списъка на сдвоените устройства. Тази опция е налична само след сдвояване на устройство.

Wi-Fi настройки

Настройките на безжичната мрежа Ви позволяват да управлявате Wi-Fi мрежи.

Изберете  > **Wi-Fi**.

Wi-Fi: Активира Wi-Fi радиото.

Запометени мрежи: Позволява Ви да редактирате или премахвате запазени мрежи.

Търсене на мрежи: Търси Wi-Fi мрежи наблизо (*Свързване към безжична мрежа, стр. 53*).

Свързване към безжична мрежа

Когато включите устройството за първи път, то Ви подканва да се свържете към мрежа Wi-Fi и да регистрирате Вашето устройство. Можете също да се свържете към мрежа Wi-Fi с помощта на менюто за настройки.

1 Изберете  > **Wi-Fi**.

2 Ако е необходимо, изберете **Wi-Fi**, за да активирате технологията Wi-Fi.

3 Изберете **Търсене на мрежи**.

Устройството извежда списък с мрежи Wi-Fi наблизо.

4 Изберете безжична мрежа.

5 Ако е необходимо, въведете паролата за мрежата и изберете **Край**.

Устройството се свързва към безжичната мрежа. Устройството запомня информацията за мрежата и се свързва автоматично, когато в бъдеще посетите това място отново.

Настройки на картата и превозното средство

Изберете  > Карта.

Превозно средство: Задава иконата на превозното средство, която представлява Вашето положение на картата.

Екран с карта за шофиране: Задава перспективата на картата.

Карта детайли: Задава нивото на детайлност на картата. Повече детайли може да причинят картата да се изчертава по-бавно.

Слоеве на картата: Задава данните, които се появяват на страницата с картата (*Персонализиране на слоевете на картата, стр. 35*).

Етикети за точки: Задаване на размера на етикетите за точки на картата.

Скриване на точки: Скриване на иконите на точките при високи нива на увеличение на картата.

Авто-мащабиране: Автоматично избира подходящия мащаб за оптимално използване на картата. Когато е деактивирано, трябва да променят мащаба ръчно.

мои Карти: Задава кои от инсталираните карти да използва устройството.

Активиране на карти

Можете да активирате картографските продукти, инсталирани в устройството.

СЪВЕТ: За да закупите допълнителни картографски продукти, отидете на garmin.com/maps.

1 Изберете  > Карта > мои Карти.

2 Изберете карта.

Настройки за навигация

Изберете  > Навигация.

Режим изчисляване: Задава начина за изчисляване на маршрута.

Отбягвания: Задава особености по пътя, които да бъдат избягвани в маршрута.

Потребителски отбягвания: Позволява ви да избягвате определени шосета или зони.

Трафик: Задава опции за характеристики на трафика.

Екологични зони: Задава предпочитанията за избягване на зони с екологични ограничения или ограничения на емисиите, които могат да са приложими за вашето превозно средство.

Ограничен режим: Дезактивира всички функции, които изискват значително внимание от страна на оператора.

GPS симулатор: Спира приемането на GPS сигнал от устройството и пести енергия от батерията.

Настройки за трафика

От главното меню изберете  > Навигация > Трафик.

Трафик: Активира функцията за трафик.

Текущ доставчик: Задава доставчика, който да се използва за данни за трафика. Опцията Автомат. избира автоматично възможно най-добрите данни за трафика.

Абонаменти: Показва списък на текущите абонаменти за трафик.

Оптимизиране на маршрут: Позволява на устройството да използва оптимизирани алтернативни маршрути автоматично или при поискване (*Избягване на забавяния поради трафик по маршрута, стр. 28*).

Настройки за подпомагане на водача

Изберете  > Помощ за шофьора.

Предупреждения за шофьора: Позволява Ви да активирате или дезактивирате предупреждения за предстоящи зони или пътна обстановка ([Функции и предупреждения за информираност на шофьора](#), стр. 12).

Предупреждение за превишена скорост: Предупреждава Ви, когато превишавате ограниченията за скорост.

Тон пред. за пон. ск.: Предупреждава Ви, когато ограничението на скоростта намалява.

Пред. дър. граница: Показва известие при пресичане на международните граници.

Преглед на маршрут: Показва преглед на главни пътища по Вашия маршрут, когато стартирате навигация.

Планиране на почивка: Напомня Ви да направите почивка и показва предстоящи услуги, след като шофирате продължително време. Можете да активирате или дезактивирате напомнията за почивка и предложенията за предстоящи услуги.

Предупреждения за близост: Уведомява Ви, когато се приближавате до камери за скорост или за червен светофар.

Планиране на пристигане: Показва карта на дестинацията Ви в края на маршрута. Можете също така да разрешите на устройството да изтегля спътникови изображения чрез мобилните данни на сдвоения ви смартфон.

Настройки на безжична камера

Настройките на безжичната камера Ви позволяват да управлявате сдвоени безжични камери на Garmin и настройки на камери. Настройките в това меню се появяват само когато безжична камера е свързана с Вашето устройство на dēzl. Вижте ръководството на Вашата безжична камера за повече информация относно сдвояването на безжична камера с Вашето устройство на dēzl.

Настройки на дисплея

Изберете  > Екран.

Ориентация: Позволява ви да зададете дисплея в режим портрет (вертикален) или пейзаж (хоризонтален).

ЗАБЕЛЕЖКА: Тази функция не се предлага във всички модели продукти.

Режим цвят: Позволява ви да изберете дневен или нощен режим на цвят. Ако изберете опцията Авто, устройството автоматично задава дневните или нощните цветове на базата на часа от денонощието.

Яркост: Позволява ви да регулирате яркостта на дисплея.

Време изчакване дисплей: Позволява ви да зададете времето на бездействие, преди устройството да премине в спящ режим, докато се използва захранване на батерията.

Снимка на екрана: Позволява ви да направите снимка на екрана на устройството. Снимките на екрана се съхраняват в папката Screenshot в паметта на устройството.

Системни настройки

Изберете  > Система.

Език гласова навигация: Задава езика за гласови напомнания.

Език за текст: Задава всички екранни текстове да са на избрания език.

ЗАБЕЛЕЖКА: Смяната на езика за текст не сменя езика на въвежданите от потребителя данни или данните на картата, например имена на улици.

Език клавиатура: Позволява задаването на езици на клавиатурата.

Мерни единици: Задава мерната единица за разстояния.

Час в момента: Сверява часа в устройството.

Формат на часа: Дава възможност да изберете показване на екрана на 12-часово, 24-часово или UTC време.

Формат на координати: Задава формата на координатите и координатната система, използвани за географските координати.

Настройки на устройството и информация за продукта

Изберете  > Устройство.

Относно: Извежда информация за версията на хардуера и софтуера.

Регулаторна наредба: Извежда регулаторна информация и информация за съответствие на електронен етикет.

ЛСКП: Позволява Ви да преглеждате лицензионното споразумение за краен потребител (EULA) и информацията за лиценз на софтуер.

Софтуерни лицензи: Показва информация за софтуерни лицензи.

Докл. данни от устр.: Споделяне на данни за подобряване на устройството.

Хронология на пътуване: Позволява на устройството да съхранява запис от местата, които сте посещавали. Това Ви позволява да преглеждате дневника на пътуванията и да използвате други функции на история на пътуванията.

Нулирай: Позволява Ви да изчистите хронологията на пътуване, да нулирате настройките или да изтривате всички потребителски данни.

Нулиране на данни и настройки

Устройството предлага няколко опции за изтриване на потребителските Ви данни и за нулиране на всички настройки до фабричните стойности по подразбиране.



1 Изберете  > Устройство > Нулирай.

2 Изберете опция:

- За да изтриете хронологията на пътуване, изберете **Изч. хронол. пътуване**. Тази опция изтрива всички записи на местата, до които сте пътували. Тя не изтрива запазените местоположения или инсталираните карти.
- За да нулирате всички настройки до фабричните стойности по подразбиране, изберете **Възстановяване на настройките по подразбиране**. Тази опция не изтрива никакви потребителски данни.
- За да изтриете всички потребителски данни и да нулирате всички настройки до фабричните стойности по подразбиране, изберете **Изтриване на данните и възстановяване на настройките**. Тази опция изтрива всички потребителски данни, включително запазените Ви местоположения, наскоро откритите местоположения и хронологията на пътуване. Инсталираните карти не се изтриват.

Връщане на настройки

Може да възстановите една категория настройки или всички настройки до фабричните.

- 1 Изберете .
- 2 Ако е нужно, изберете категория настройки.
- 3 Изберете  > **Върни**.

Информация за устройството

Извежда регулаторна информация и информация за съответствие на електронен етикет

- 1 От менюто за настройки плъзнете до долната част на менюто.
- 2 Изберете **Устройство > Регулаторна наредба**.

Технически характеристики

Диапазон на работната температура	От -20° до 60°C (от -4° до 131°F)
Диапазон на температурата за зареждане	От 0° до 45°C (от 32° до 113°F)
Захранване	Захранване от превозното средство посредством включвания в комплекта кабел за захранване от превозното средство. AC захранване посредством допълнителен аксесоар (за употреба само в дома и офиса).
Тип батерия	Акумулаторна, литиево-йонна
Радиочестота (dēzl OTR820 / LGV820)	2,4 Ghz при 15 dBm максимум 5,1 Ghz при 21 dBm максимум 5,7 Ghz при 7,5 dBm максимум
Радиочестота (dēzl OTR1020 / LGV1020)	2,4 Ghz при 15 dBm максимум 5,1 Ghz при 19,5 dBm максимум 5,7 Ghz при 8,2 dBm максимум
SAR за EC (dēzl OTR820 / LGV820)	0,51 W/kg на торс, 0,66 W/kg на крайник
SAR за EC (dēzl OTR1020 / LGV1020)	0,40 W/kg на торс, 0,51 W/kg на крайник

Зареждане на устройството

ЗАБЕЛЕЖКА: Този продукт клас III ще се захранва от LPS захранване.

Можете да зареждате батерията в устройството по някой от тези начини.

- Монтирайте устройството в стойката и свържете стойката към захранването на превозното средство.
- Свържете устройството към допълнителен адаптер за захранване като аксесоар, напр. стационарен адаптер за съответния регион.

Можете да закупите одобрен Garmin AC-DC адаптер, подходящ за употреба в дома или офиса от Garmin дилър или от www.garmin.com. Устройството може да се зарежда бавно, когато е свързано към адаптер на трета страна.

