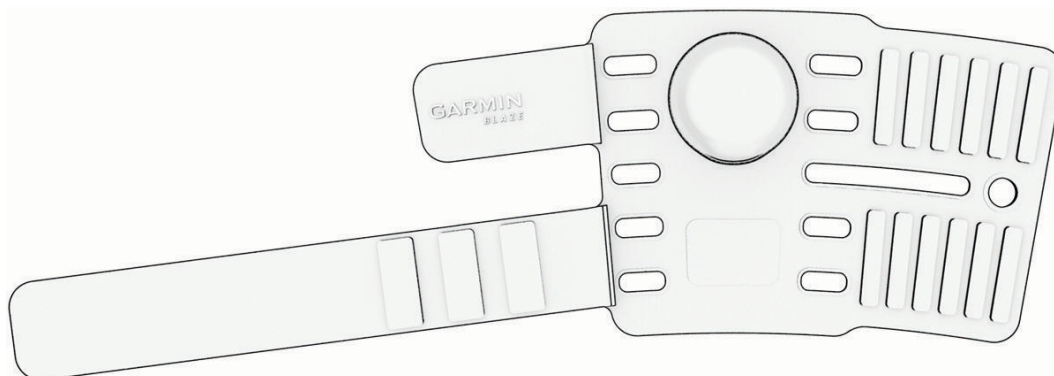


GARMIN®



BLAZE™

Ръководство за притежателя

© 2025 Garmin Ltd. или нейните филиали

Всички права запазени. По силата на законите за авторски права това ръководство не може да бъде копирано, изцяло или частично, без писмено съгласие от Garmin. Garmin си запазва правото да променя или подобрява продуктите си и да внася промени в съдържанието на това ръководство, без да има задължение да уведомява които и да било лица или организации за такива промени или подобрения. Отидете в www.garmin.com за най-нови актуализации и допълнителна информация по отношение на използването на този продукт.

Garmin® and the Garmin logo are trademarks of Garmin Ltd. or its subsidiaries, registered in the USA and other countries. Connect IQ™, Garmin Connect™, and Blaze™ are trademarks of Garmin Ltd. or its subsidiaries. These trademarks may not be used without the express permission of Garmin.

The BLUETOOTH® word mark and logos are owned by the Bluetooth SIG, Inc. and any use of such marks by Garmin is under license. Other trademarks and trade names are those of their respective owners.

M/N: A04392, AA4392

Съдържание

Въведение.....	1	Получаване на повече информация.....	10
Първи стъпки със Система за благосъстояние на конете Blaze.....	1	Проблеми.....	10
Общ преглед на устройството.....	1	Съвети при нестабилни данни за пулса.....	10
Светодиод на сензора.....	2	Моят часовник Garmin съвместим ли е със сензора Blaze?.....	10
Зареждане на устройството.....	3	Моят телефон не иска да се свърже към устройството.....	10
Монтиране на сензора в протектора за опашка.....	3	Сензорът Blaze не отговаря.....	11
Поставяне на протектора за опашка на Вашия кон.....	4	Не мога да избира сензора си за дадена дейност.....	11
Съображения за поставяне на опашката.....	5	Рестартиране на сензора.....	11
Инструкции за системата за благосъстояние на конете Blaze....	6	Нулиране на сензора.....	11
Сензорът Blaze и приложението Blaze.....	6	Как да проверя нивото на батерията?.....	11
Сдвояване на сензора Blaze с Вашия телефон.....	6	Премахване на сензор.....	11
Настройване на профил за Вашия кон.....	6		
Стартиране на дейност в приложението Blaze.....	7		
Наблюдаване на дейност в приложението Blaze.....	7		
Именуване на сензор.....	7		
Сензорът Blaze и Вашият часовник Garmin.....	7		
Изтегляне на функции Connect IQ.....	7		
Сдвояване на сензора Blaze с Вашия часовник.....	8		
Стартиране на дейност на часовника.....	8		
Информация за устройството.....	8		
Технически характеристики.....	8		
Грижа за устройството.....	9		
Почистване на устройството.....	9		
Съвети за почистване и съхранение.....	9		
Актуализации на продукта.....	10		
Актуализиране на софтуера на устройството с приложението Blaze.....	10		

Въведение

ПРЕДУПРЕЖДЕНИЕ

Вижте ръководството *Важна информация относно продукта и безопасността* в кутията на продукта за предупреждения за продукта и друга важна информация.

Винаги се консултирайте с ветеринарния си лекар, преди да използвате устройство за следене на пулса или да започнете или промените каквато и да е тренировъчна програма.

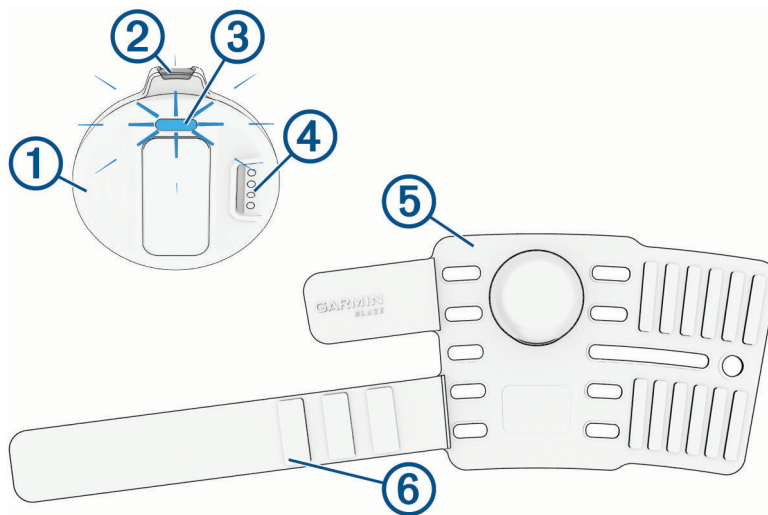
Първи стъпки със Система за благосъстояние на конете Blaze

- 1 Заредете устройството (*Зареждане на устройството, стр. 3*).
- 2 Включете устройството (*Общ преглед на устройството, стр. 1*).
- 3 Свържете устройството си с приложението Blaze на Вашия телефон (*Сдвояване на сензора Blaze с Вашия телефон, стр. 6*).

Приложението Ви позволява да управлявате конете и сензорите си, да стартирате дейност и да наблюдавате дейности на живо.

- 4 Проверете за актуализации (*Актуализации на продукта, стр. 10*).
За най-добро изживяване трябва да поддържате софтуера на устройството си актуален. Актуализациите на софтуера предоставят промени и подобрения на поверителността, сигурността и функциите.
- 5 Монтирайте сензора в протектора за опашка (*Монтиране на сензора в протектора за опашка, стр. 3*).
- 6 Поставете протектора за опашка на коня (*Поставяне на протектора за опашка на Вашия кон, стр. 4*).
- 7 Стартирайте дейност (*Стартиране на дейност в приложението Blaze, стр. 7*).

Общ преглед на устройството



①	Сензор
②	Бутон на устройството
③	Светодиод за състояние
④	Порт за зареждане
⑤	Протектор за опашка
⑥	Удължителна каишка

Светодиод на сензора

Активност на светодиода	Състояние
Бавно мигащо в синьо	Сензорът е включен, но не е сдвоен.
Бързо мигащо в синьо	Сензорът е в режим на сдвояване.
Премигване в зелено	Сензорът се свързва с телефон или часовник.
Свети постоянно в зелено	Сензорът е в зарядното устройство и е напълно зареден.
Бавно мигащо в жълто	Сензорът се зарежда.
Бавно мигащо в червено	Възникнала е грешка или батерията може да е критично изтощена. Заредете сензора и го нулирайте, ако проблемът продължава. (Нулиране на сензора, стр. 11).
Свети постоянно в червено	Сензорът е в режим на нулиране (Нулиране на сензора, стр. 11).
Свети постоянно в бяло	Сензорът се включва или изключва или извършва актуализация на софтуера.

Зареждане на устройството

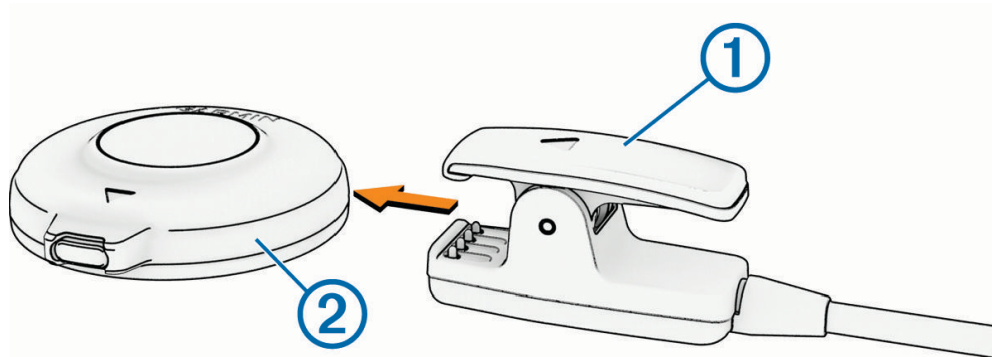
БЕЛЕЖКА

За да избегнете корозия, щателно почиствайте и подсушавайте контактите и зоната около тях, преди да зареждате или свързвате към компютър. Вижте инструкциите за почистване ([Почистване на устройството](#), стр. 9).

Устройството се захранва от вградена литиевойонна батерия, която можете да зареждате с помощта на стандартен стенов контакт или USB порт на Вашия компютър.

ЗАБЕЛЕЖКА: Устройството не се зарежда, когато е извън одобрения температурен диапазон ([Технически характеристики](#), стр. 8).

- 1 Прищипете скобата за зареждане ①.

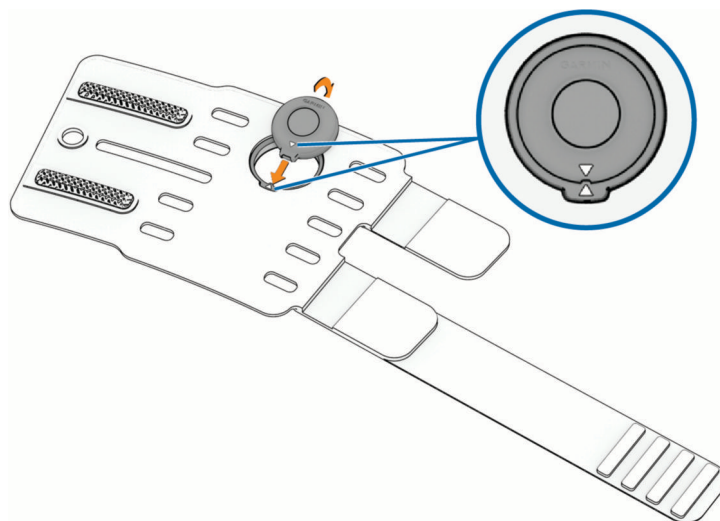


- 2 Подравнете скобата с контактите на гърба на устройството ②.
- 3 Включете USB кабела към адаптера за променлив ток или към USB порта на компютъра.
- 4 Включете адаптера за променлив ток в стандартен стенов контакт.
- 5 Заредете устройството напълно.

По време на зареждане светодиодът за състоянието мига в жълто. Светодиодът за състояние свети постоянно в зелено, когато зареждането завърши.

Монтиране на сензора в протектора за опашка

- 1 Поставете сензора в протектора за опашка така, че стрелката на сензора да съвпадне със стрелката на протектора.



- 2 Натиснете сензора в протектора за опашка.

Поставяне на протектора за опашка на Вашия кон

⚠ ВНИМАНИЕ

Някои коне могат да изпитат кожни раздразнения след продължителна употреба на протектор за опашка, особено ако конят има чувствителна кожа или алергии. Ако забележите каквито и да било кожни раздразнения, премахнете протектора за опашка и дайте време на кожата да се излекува. За да предотвратите кожни раздразнения, се уверете, че протекторът за опашка е чист и сух, и не го стягайте прекалено около опашката. За повече информация отидете на garmin.com/blazecare.

За да се предотврати евентуално дразнене на кожата, протектора за опашка трябва да се носи само до 10 часа в рамките на 24 часа.

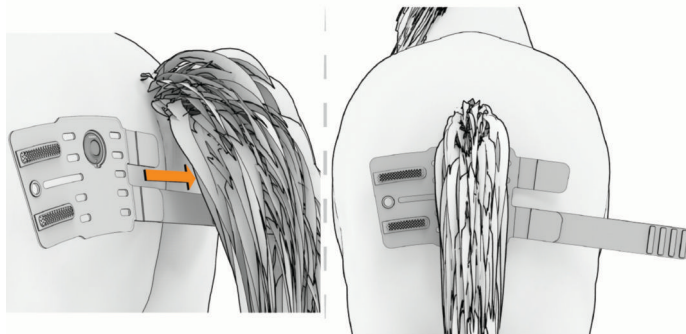
Това устройство не е предназначено за използване от хора. Не се опитвайте да го използвате за човек.

БЕЛЕЖКА

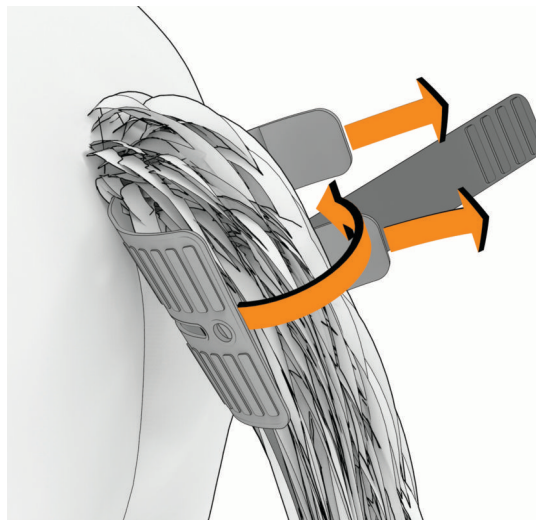
Намалете до минимум излагането на слънцезащитни продукти, белина, препарати за отблъскване на комари и химикали, съдържащи се в някои сапуни и мехлеми за първа помощ. По-специално пропиленгликол, дипропиленгликол и етилен-диамин-тетраацетна киселина (EDTA) могат да повредят протектора за опашка.

Преди да поставите протектора за опашка на Вашия кон, уверете се, че сензорът е здраво поставен в протектора за опашка, като стрелките са подравнени (*Монтиране на сензора в протектора за опашка, стр. 3*).

1 Плъзнете отворения протектор под опашката на коня, докато се изравни с центъра на опашката.



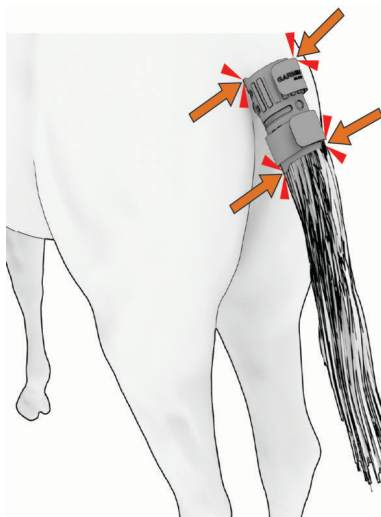
2 Закрепете протектора за опашка с помощта на двете основни каишки с текстилна закопчалка.



- 3 Навийте удължителната каишка около протектора за опашка толкова пъти, колкото е необходимо, за да се уверите, че е добре прилепнал, и я прикрепете с помощта на текстилната закопчалка.



- 4 Уверете се, че протекторът е плътно прилепнал към опашката на коня.



Съображения за поставяне на опашката

Когато поставяте системата за благосъстояние на конете Blaze на опашката на коня си, преди да тръгнете на разходка, обърнете внимание на тези съображения.

- Уверете се, че сензорът е центриран върху долната страна на опашката на коня.
- Уверете се, че протекторът на опашката е добре закрепен и прилепва плътно.
- Навийте удължителната каишка около цялата опашка, след като сте закрепили протектора за опашка.
- Уверете се, че логото Garmin® е изобразено с дясната страна нагоре, на предната или задната част на опашката, когато поставяте протектора на коня.
- Уверете се, че протекторът за опашка е чист.
- Избърсвайте геловите подложки на протекторът за опашка преди всяка употреба.

Инструкции за системата за благосъстояние на конете Blaze

Сензорът Blaze и приложението Blaze

Приложението Blaze се свързва с Вашия сензор Blaze с помощта на Bluetooth® технология и осигурява достъп до основни функции.

- Управлявайте конете и сензорите си.
- Запишете дейност.
- Вижте информация за дейност.
- Наблюдавайте публична дейност.
- Управлявайте настройки.

Можете да изтеглите приложението Blaze от магазина за приложения на Вашия телефон.


Сдвояване на сензора Blaze с Вашия телефон

За да използвате свързаните функции системата за благосъстояние на конете Blaze, трябва да сдвоите сензора директно чрез приложението Blaze вместо от настройките за Bluetooth на Вашия телефон.

- 1 Доведете своя съвместим телефон на 10 m (33 ft) от сензора.
- 2 От магазина с приложения на Вашия телефон инсталирайте и отворете приложението Blaze.
- 3 Натиснете бутона на сензора, за да го включите.
- 4 Изчакайте, докато светодиодът на сензора започне да мига в синьо.
- 5 От приложението изберете  > **Add Sensor** и следвайте инструкциите на екрана, за да сдвоите сензора.

Настройване на профил за Вашия кон


Можете да актуализирате името на коня, възрастта, височината, теглото, пола, типа, целите за възстановяване на пулс и ИД на микрочип.

- 1 От приложението Blaze на телефона си изберете  > **Add Horse**.
- 2 Въведете името и възрастта на коня.
- 3 Изберете **Save**.
- 4 Въведете всякава допълнителна информация за Вашия кон.
- 5 Изберете **Save**.

Актуализиране на профил на кон

- 1 От приложението Blaze на телефона си изберете **•••** > **Manage Horses**.
- 2 Изберете кон.
- 3 Редактирайте профила.
- 4 Изберете **Save**.

Изтриване на профил на кон

- 1 От приложението Blaze на телефона си изберете **•••** > **Manage Horses**.
- 2 Изберете кон.
- 3 Изберете  > **Delete Horse** > **Delete All**.

Стартиране на дейност в приложението Blaze

- 1 От приложението Blaze на телефона си изберете **Start Activity**.
- 2 Изберете тип дейност.
- 3 Изберете кон.
- 4 Изберете сензор.
- 5 Изберете опция:
 - За да използвате GPS на телефона за получаване на точни данни за разстояние, скорост и карта за дейността, изберете **Use this phone's location**.
 - За да направите дейността видима за потребителите на приложението Blaze в близост, изберете **Broadcast this activity**.
- 6 Изберете **Continue** и следвайте инструкциите на екрана.

Спиране на дейност в приложението Blaze

От приложението Blaze на телефона си изберете **Stop** и следвайте инструкциите на екрана.

Наблюдаване на дейност в приложението Blaze

Можете да наблюдавате дейността на друг кон от приложението Blaze. Конят трябва да носи сензор, който в момента излъчва активност, и да е в обхвата на телефона Ви.

- 1 От приложението Blaze на Вашия телефон изберете **Live**.
- 2 Изберете кон, който да наблюдавате.

Именуване на сензор

Можете да зададете уникално име на сензора, за да можете лесно да го идентифицирате.

- 1 От приложението Blaze на телефона си изберете **••• > Manage Sensors**.
- 2 До сензора, на който искате да дадете име, изберете **⋮ > Name Sensor**.
- 3 Въведете име за сензора.
- 4 Изберете **Done**.

Сензорът Blaze и Вашият часовник Garmin

Можете да използвате приложението Blaze от приложението Connect IQ™ на съвместимия си часовник Garmin, за да започнете дейност и да видите биометричните данни на коня в реално време (<https://garmin.com/blazecompatibility>). Можете да добавяте приложения Connect IQ към часовника си чрез магазина Connect IQ в часовника или телефона (garmin.com/connectiqapp).

Изтегляне на функции Connect IQ

Преди да можете да изтеглите функции от приложението Connect IQ, трябва да сдвоите часовника Garmin с телефона си (*Сдвояване на сензора Blaze с Вашия телефон, стр. 6*). Вижте ръководството за потребителя за Вашия часовник за повече информация.

- 1 От магазина с приложения на Вашия телефон инсталирайте и отворете приложението Connect IQ.
- 2 Ако е необходимо, изберете часовника си.
- 3 Изберете функция Connect IQ.
- 4 Следвайте инструкциите на екрана.

Сдвояване на сензора Blaze с Вашия часовник

Преди да свържете сензора с часовника си, трябва да го свържете с приложението Blaze на телефона си (*Сдвояване на сензора Blaze с Вашия телефон*, стр. 6), да добавите кон в приложението Blaze на телефона (*Настройване на профил за Вашия кон*, стр. 6) и да изтеглите приложението Blaze на часовника си от магазина Connect IQ на часовника или телефона си (*Изтегляне на функции Connect IQ*, стр. 7).

- 1 Натиснете бутона на сензора Blaze.

Светодиодът мига в синьо.

ЗАБЕЛЕЖКА: Уверете се, че устройството е на разстояние 10 m (33 ft) от други безжични сензори, докато завършвате процеса на сдвояване.

- 2 Отворете приложението Blaze на часовника си.

Приложението автоматично търси сензора.

- 3 Изберете сензора си.

- 4 Следвайте инструкциите на екрана.

Стартиране на дейност на часовника

- 1 Отворете списъка с дейности на съвместимия си часовник Garmin.

- 2 Изберете **Blaze > Start Activity**.

- 3 Ако стартирате дейност за първи път или сте сдвоили няколко сензора, изберете сензора си.

- 4 Ако е необходимо, следвайте инструкциите на екрана, за да сдвоите сензора.

- 5 Изберете тип дейност.

- 6 Изберете , за да излъчите дейността, което я прави видима за потребителите на приложението Blaze в близост.

- 7 Следвайте инструкциите на екрана.

Устройството записва данни за дейността само докато таймерът за дейност е пуснат.

Информация за устройството

Технически характеристики

Тип батерия	Вградена акумулаторна литиево-йонна батерия
Издръжливост на батерията	До 25 часа
Диапазон на работната температура	От –10° до 60°C (от 14° до 140°F)
Диапазон на температурата за зареждане	От 3° до 47°C (от 37° до 117°F)
Честота за безжична връзка	2,4 GHz при 19,8 dBm максимум
Клас на защита от вода	IEC 60529 IPX7 ¹

¹ Устройството може да понесе случайно потапяне във вода до 1 m за период до 30 мин. За повече информация отидете на www.garmin.com/waterrating.

Грижа за устройството

БЕЛЕЖКА

Поддържайте компонентите чисти и без замърсявания.

Не използвайте остър предмет за почистване на устройството.

Избягвайте използването на химикали за почистване, разтворители и репеленти за насекоми, които могат да повредят пластмасовите компоненти и покритията.

Не потапяйте и не мийте под налягане компонентите.

Не съхранявайте устройството на места, където може да има продължително излагане на екстремни температури, защото това ще доведе до невъзстановими повреди.

Заменяйте компонентите само с части на Garmin. Проверете при Вашия дилър на Garmin или на уеб сайта на Garmin.

Почистване на устройството

- 1 Свалете сензора от протектора за опашка.
- 2 Почистете повърхността на сензора с кърпа, навлажнена с мек разтвор на почистващ препарат, или с чиста вода.
- 3 Използвайте четка за зъби с мек косъм и изопропилов алкохол, за да почистите замърсяванията от контактните точки за зареждане на сензора.

БЕЛЕЖКА

Не използвайте остри предмети, за да почиствате устройството, и никога не дълбайте и не пробивайте отвори в устройството.

- 4 Подсушете сензора.
- 5 Изперете протектора за опашка на ръка с мек почистващ препарат.
- 6 Окачете протектора за опашка да изсъхне.

Съвети за почистване и съхранение

БЕЛЕЖКА

Намалете до минимум излагането на слънцезащитни продукти, белина, препарати за отблъскване на комари и химикали, съдържащи се в някои сапуни и мехлеми за първа помощ. По-специално пропиленгликол, дипропиленгликол и етилен-диамин-тетраацетна киселина (EDTA) могат да повредят протектора за опашка.

- Когато съхранявате протектора за опашка, окачете го или го поставете хоризонтално.
- Избягвайте да огъвате или навивате плътно протектора за опашка.
- Не съхранявайте сензора или протектора за опашка на пряка слънчева светлина или при екстремни температури.
- Не почиствайте сензора или протектора за опашка с белина и не ги потапяйте в никакви почистващи препарати.
- Не използвайте дезинфекциращи кърпички или изопропилов алкохол върху геловите подложки.
- Можете да използвате кърпичка със 70% изопропилов алкохол, за да избършете внимателно външната част на сензора и протектора за опашка.
- Можете да използвате дезинфекцираща кърпичка, за да избършете внимателно външната част на сензора и протектора, но Garmin препоръчва да изплакнете сензора и протектора под вода, за да отстраните всички химически остатъци, оставени от кърпичката, за да избегнете евентуално дразнене на кожата.

Актуализации на продукта

Вашето устройство автоматично проверява за актуализации, когато е сдвоено с телефон чрез Bluetooth технология. Можете ръчно да проверявате за актуализации от системните настройки. На телефона Ви инсталирайте приложението Blaze.

Това осигурява лесен достъп до тези услуги за устройства Garmin:

- Актуализации на софтуера
- Данните се качват в приложението Blaze на Вашия телефон
- Регистриране на продукт

Актуализиране на софтуера на устройството с приложението Blaze

- 1 От приложението Blaze на телефона си изберете **•••** > **Manage Sensors**.
- 2 В сензора, който искате да актуализирате, изберете **Software Update Available**.
- 3 Следвайте инструкциите на екрана.

Получаване на повече информация

- Отидете на support.garmin.com за допълнителни ръководства, статии и актуализации на софтуера.
- Отидете на buy.garmin.com или се свържете с Вашия Garmin дилър за повече информация за допълнителни аксесоари и части за смяна.

Проблеми

Съвети при нестабилни данни за пулса

Ако данните за пулса са нестабилни или не се показват, можете да опитате следните съвети.

- Почистете и подсушете опашката на коня и околното пространство, преди да поставите протектора за опашка.
- Избягвайте нанасянето на слънцезащитни продукти, лосиони и репеленти срещу насекоми под сензора.
- Пазете от надраскване сензора за пулс на гърба на устройството.
- Уверете се, че протектора за опашка е прилепнал плътно, но удобно.
- Изплаквайте сензора с чиста вода след всяка дейност.

Моят часовник Garmin съвместим ли е със сензора Blaze?

Сензорът Blaze е съвместим с някои часовници Garmin.

Отидете на <https://garmin.com/blazecompatibility> за информация относно съвместимостта.

Моят телефон не иска да се свърже към устройството

- Поставете устройството в рамките на 10 m (33 ft) от Вашия телефон.
- Ако устройствата Ви вече са сдвоени, изключете Bluetooth технологията и на Вашия телефон и пак я включете.
- Ако устройствата Ви вече са сдвоени, премахнете сензора Blaze от настройките на Bluetooth на телефона и сдвоете устройствата отново.
- Ако устройствата Ви не са сдвоени, активирайте Bluetooth технологията на Вашия смартфон.
- На телефона отворете приложението Blaze и изберете **+** > **Add Sensor**, за да влезете в режим на сдвояване.

Сензорът Blaze не отговаря

Ако имате проблеми със свързването на сензора Blaze с приложението Blaze, можете да опитате тези опции.

- Уверете се, че сензорът е зареден и включен (*Как да проверя нивото на батерията?*, стр. 11).
- Уверете се, че сензорът е в рамките на одобрения температурен диапазон за работа (*Технически характеристики*, стр. 8).
- Изключете сензора и го включете отново (*Общ преглед на устройството*, стр. 1).

Не мога да избира сензора си за дадена дейност

Ако сензорът е видим, но не можете да го изберете, може да се наложи да го свържете отново.

- От приложението Blaze на телефона си изберете **••• > Manage Sensors** и изберете **Reconnect** на сензора.

Рестартиране на сензора

- 1 Натиснете и задръжте бутона, докато светодиодът започне да мига постоянно в бяло.
- 2 Натиснете бутона, за да включите сензора.

Нулиране на сензора

Преди да нулирате сензора, трябва да опитате да го рестартирате, за да избегнете изтриване на данни и настройки (*Рестартиране на сензора*, стр. 11).

Можете да възстановите фабричните стойности на настройките на сензора и да премахнете всички записани потребителски данни.

- 1 Натиснете бутона на устройството три последователни пъти.
- 2 Докато светодиодът за състоянието свети в червено, задръжте бутона на устройството, докато светодиодът за състоянието стане бял.

Как да проверя нивото на батерията?

От приложението Blaze на телефона си изберете **••• > Manage Sensors**.

Нивото на батерията се показва под името на сензора.

Премахване на сензор

- 1 От приложението Blaze на телефона си изберете **••• > Manage Sensors**.
- 2 В сензора, който искате да премахнете, изберете **⋮ > Remove Sensor**.

