

GARMIN®

FORCE® KRAKEN ТРОЛИНГ МОТОР

ИНСТРУКЦИИ ЗА ИНСТАЛАЦИЯ

Първи стъпки

ВНИМАНИЕ

Вижте ръководствата за Важна информация за безопасност и Информация за продукта в кутията на продукта за предупреждения за продукта и друга важна информация.

Неуспешното инсталиране на това устройство съгласно тези инструкции може да доведе до нараняване, повреда на съда или устройството или лоша работа на продукта.

Неспазването на тези предупреждения, предпазни мерки и забележки може да доведе до нараняване, повреда на съда или устройството или лоша работа на продукта.

Не пускате двигателя, когато перката е извън водата. Контактът с въртящото се витло може да доведе до тежки наранявания.

Не използвайте двигателя на места, където вие или други хора във водата може да влезете в контакт с въртящото се витло.

Винаги изключвайте двигателя от акумулатора преди почистване или обслужване на перката, за да избегнете нараняване.

ВНИМАНИЕ

За възможно най-добра производителност и избягване на потенциално нараняване, повреда на устройството или повреда на вашия плавателен съд се препоръчва инсталиране от квалифициран морски монтажник.

За да избегнете възможни наранявания, винаги носете предпазни очила, защита за ушите и маска за прах, когато пробивате, режете или шлайфате.

Когато прибирате или разгъвате двигателя, имайте предвид риска от захващане или прищипване от движещи се части, което може да доведе до нараняване.

Когато прибирате или разгъвате двигателя, внимавайте за хлъзгави повърхности около двигателя. Плъзгането при прибиране или разгъване на двигателя може да доведе до нараняване.

ЗАБЕЛЕЖКА

Когато пробивате или режете, винаги проверявайте какво има от противоположната страна на повърхността, за да избегнете повреда на съда.

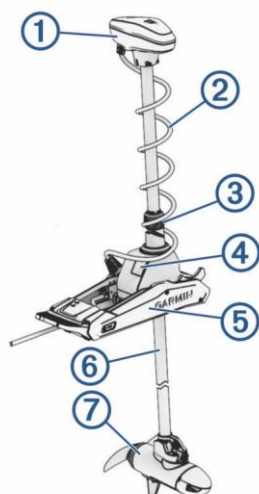
Необходими са инструменти и консумативи

- Бормашина и $a^{5/16}$ инча (8 мм) свредло
- Отвертка Phillips #2
- 4 mm шестостенен накрайник или гаечен ключ
- $9/16$ инча (14 мм) гнездо
- Динамометричен ключ
- Прекъсвач, номинален за непрекъснат 60 А
- Щепсел и гнездо за мотора, номинални за 60 А или повече (по избор)
- 6, 4 или 2 AWG (16, 25 или 35 mm²) проводник за удължени участъци на захранващия кабел
- Запояване и термосвиваеми тръби, ако удължавате захранващия кабел
- Болтове с цилиндрична глава от неръждаема стомана $1/4$ -20 (M6x1), (ако включените болтове не са достатъчно дълги за монтиране на двигателя към палубата)



Подготовка за монтаж

Преглед на устройството

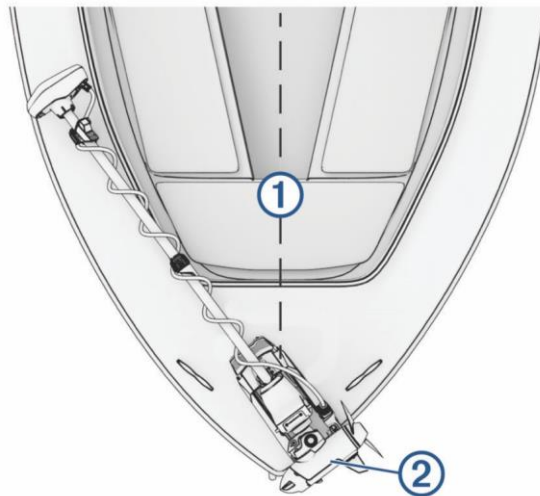


①	Капачка на вала
②	Захранващи и преобразувателни кабели
③	Лента за регулиране на дълбочината
④	Кормилната система
⑤	Монтажно
⑥	Вал
⑦	Витлов двигател

Съображения за монтаж

Когато избирате място за монтаж, спазвайте тези съображения.

- Трябва да монтирате двигателя на носа на вашата лодка.
- Трябва да монтирате стойката така, че разгънатият двигател да е възможно най-близо до центр. ① линия на лодката.



- Трябва да монтирате монтажа така, че горната част на ② изреза да надвисва над борда на лодката. U-образната форма трябва да се простира над страната на лодката.



- Моторът се закрепва към палубата на лодката с помощта на болтове, така че трябва да имате място за закрепване на монтажа от долната страна с помощта на шайби и гайки.
- Двигателят трябва да има свободно пространство, за да се движи от разгънато в прибрано положение и обратно, така че мястото за монтаж трябва да бъде свободно от препятствия.
- Уверете се, че платформата е достатъчно здрава за теглото и силата на двигателя. Използвайте опорна плоча или подсилете лодката, ако е необходимо.

Съображения за свързване

Когато правите кабелните връзки, спазвайте следните съображения.

- Трябва да свържете тролинг мотора към 24 или 36 Vdc батерия, способна да доставя 60 А непрекъснато.
- Трябва да се свържете към източника на захранване чрез прекъсвач, номинален за продължителни 60 А (не е включен).
- Ако е необходимо, можете да удължите захранващия кабел, като използвате подходящия диаметър на проводника въз основа на дължината на удължителя.
- За удобство можете да инсталирате щепсел и контакт на мотор за тролинг с номинален ток 60 А или повече (не са включени) в преградата, за да улесните изключването на двигателя от източника на захранване.

Инсталационни процедури

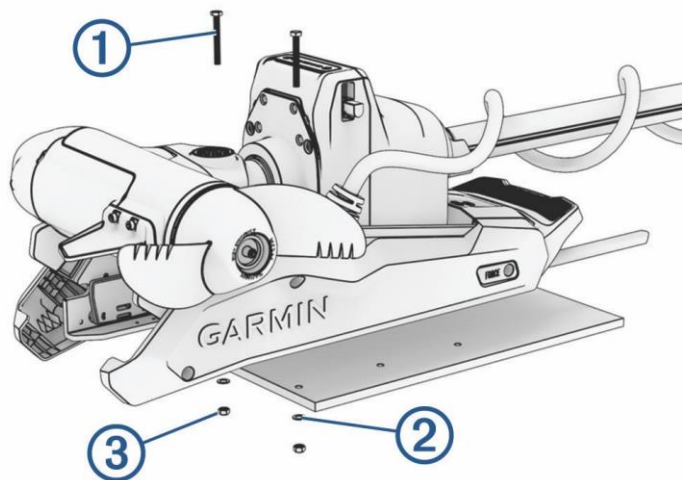
ЗАБЕЛЕЖКА

Когато сглобявате двигателя, трябва да използвате ръчни инструменти, за да монтирате всички части, като спазвате спецификациите за въртящ момент, когато са предоставени. Използването на електрически инструменти за сглобяване на двигателя може да повреди компонентите и да анулира гаранцията.

Инсталиране на двигателя на палубата

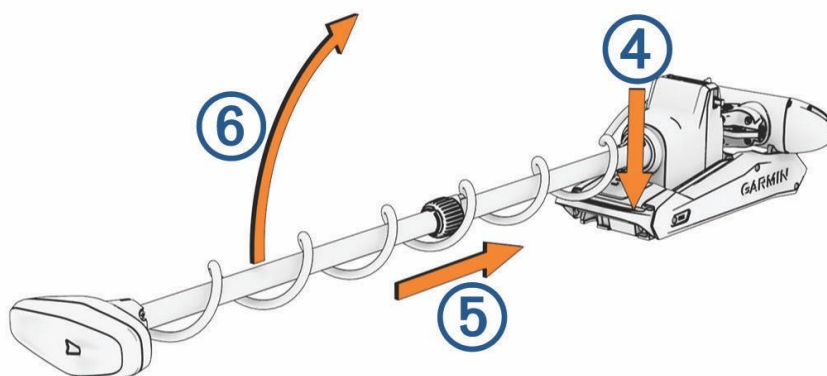
ЗАБЕЛЕЖКА: Ако доставените болтове не са достатъчно дълги за монтажната повърхност, трябва да вземете подходяща дължина на болтове с цилиндрична глава от неръждаема стомана $\frac{1}{4}$ инча -20 (M6x1).

- 1 Изберете място за монтаж на носа на вашата лодка според съображенията за монтаж.
- 2 Поставете включения шаблон за монтаж на мястото за монтаж, като монтажът върху шаблона надвисва над борда или ръба на палубата на лодката.
- 3 Маркирайте местата на монтажните отвори на палубата на лодката.
- 4 Използвайки $\frac{5}{16}$ инча (8 мм) свредло, пробийте монтажните отвори.
- 5 Поставете двигателя върху палубата на лодката, като подравните отворите на стойката с монтажните отвори.
- 6 Закрепете стойката към палубата с помощта на вкл. ① болтове, ② шайби и фикс. ③ гайки в двата отвора, най-близо до ръба на палубата на лодката.

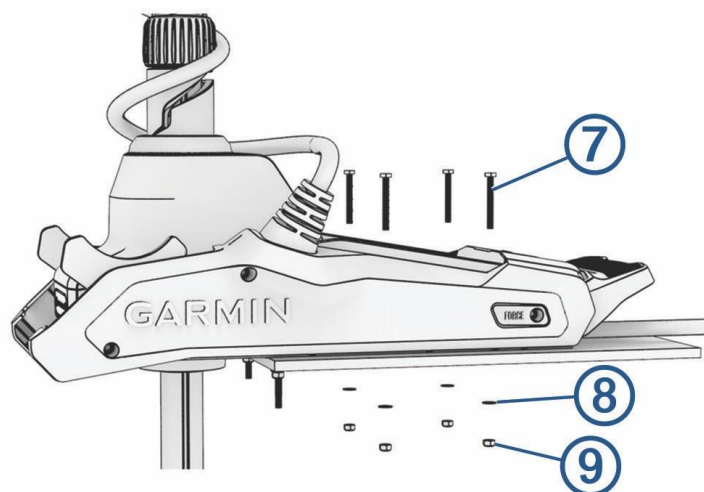


- 7 Регулирайте ограничителя на дълбочината, така че моторът да може да се разгъне, без да удря земята.

- 8 Натиснете **4**, плъзнете главата на задв. двигател на витлото навън **5** , и леко завъртете тролинг мотора в разгърната позиция **6**.



- 9 Закрепете стойката към палубата с помощта на вкл. **7** болтове, **8** шайби и закл. **9** гайки в останалите отвори.

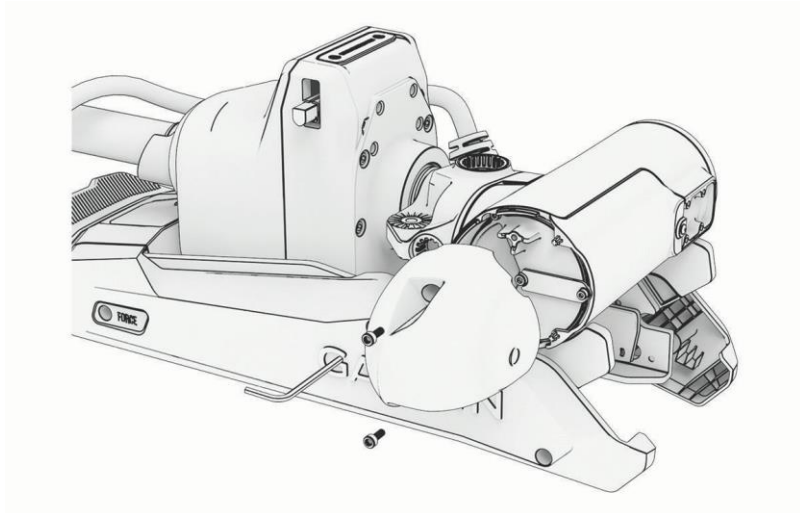


- 10 Затегнете гайките с въртящ момент от 10,85 Nm (8 lbf-ft.).

Инсталиране на конуса на носа

ЗАБЕЛЕЖКА:Повечето модели се доставят напълно сглобени. Тази процедура се изисква само за 90-инчовия Force Kraken Мотор.

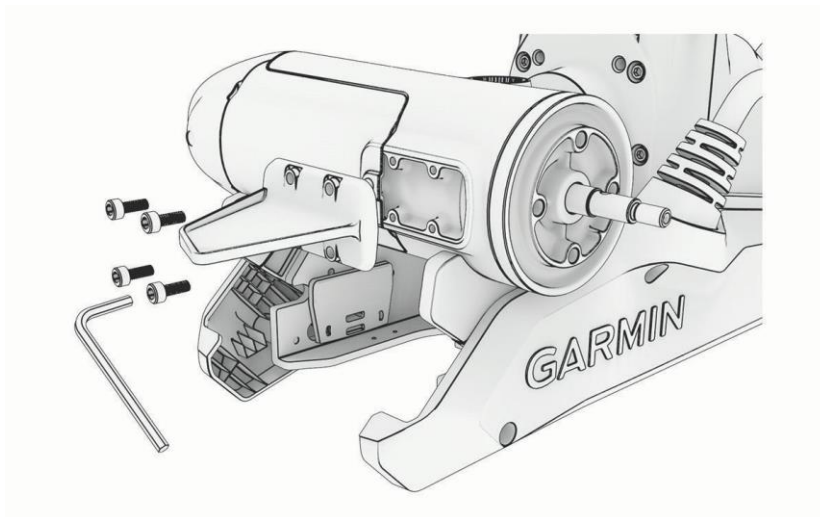
С помощта на 4 mm шестостенен накрайник или гаечен ключ закрепете носовия конус към предната част на задвижващия двигател на витлото с помощта на двата включени винта, като се уверите, че езичето е отдолу.



Инсталиране на Skeg

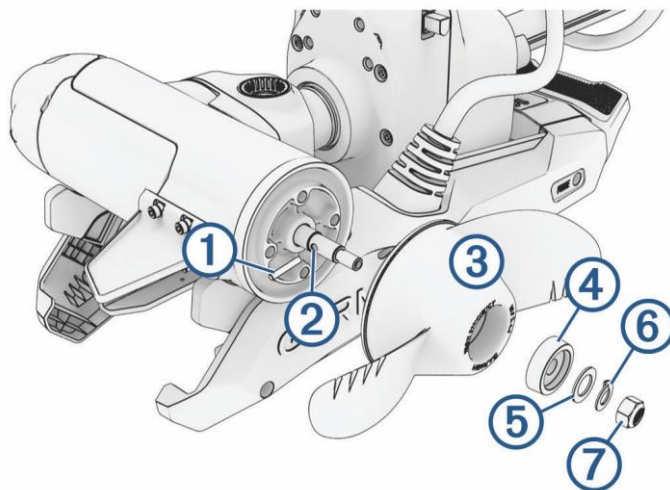
ЗАБЕЛЕЖКА:Повечето модели се доставят напълно сглобени. Тази процедура се изисква само за 90-инчовия Force Kraken Мотор.

С помощта на 4 mm шестостенен накрайник или гаечен ключ закрепете скега към задвижващия двигател на витлото с помощта на четирите включени винта, като се уверите, че по-дългият край на скега е обърнат към страната на витлото.



Инсталиране на перката

1Поставете щифта ① през вала на двигателя на витлото. ②



2Ако е необходимо, завъртете вала на двигателя, за да ориентирате щифта хоризонтално, така че да е по-малко вероятно да изпадне по време на монтажа.

3Подравнете канала от вътрешната страна на перката ③ с щифта и плъзнете перката върху вала на двигателя.

4Поставете анода, ④ шайбата ⑤ закл. шайба ⑥ и гайката ⑦ върху края на вала на двигателя.

5Използвайки $\frac{9}{16}$ инча (14 mm) гнездо, затегнете контрагайката до 6 lbf-ft (8,13 Nm), за да закрепите витлото.

Свързване към захранване

⚠ ВНИМАНИЕ

За да избегнете възможно нараняване на хора или щети на имущество, прекъсвачът трябва да е в изключено положение, преди да свържете захранващите кабели от тролинг мотора.

1Прекарайте захранващия кабел към панела на прекъсвача или мястото, където планирате да инсталирате прекъсвача.

2Ако е необходимо, удължете захранващия кабел, като използвате подходящия диаметър на проводника въз основа на дължината на удължителя с помощта на спойка и термосвиваеми тръби.

3Инсталирайте щепсел и контакт на мотора, номинален за 60 А или повече, където захранващият кабел влиза в преграда (по избор).

4Свържете захранващия кабел към прекъсвач, номинален за 60 А (непрекъснат).

5Ако е необходимо, свържете прекъсвача към източник на захранване 60 А, 24 или 36 Vdc.

Удължител за захранващ кабел

Можете да удължите захранващ кабел, като използвате проводника с подходящо сечение според дълж. на удължителя.

ЗАБЕЛЕЖКА

Удължителите на захранващия кабел трябва да използват едножилен проводник с изолация от минимум 75°C (167°F), който не е свързан в снопове, не е обвит и не преминава през тръбопровод. Ако използвате проводник с изолация от 105°C (221°F) или по-добра, можете да свържете до три проводника в обвивка или тръбопровод извън двигателните пространства.

Когато инстал. удължителя на захранващ кабел, трябва да следвате индустриалните стандарти и най-добрите практики.

Дължина на удължението	Минимален диаметър на проводника	Оптимален габарит на проводника
0 до 3 м (0 до 10 фута)	6 AWG (16 mm ²)	6 AWG (16 mm ²)
3 до 4,6 м (10 до 20 фута)	6 AWG (16 mm ²)	4 AWG (25 mm ²)
4,6 до 9,1 м (20 до 30 фута)	6 AWG (16 mm ²)	2 AWG (35 mm ²)

Свързване на сондата към картограф

Избрани модели Force Kraken Trolling Motor включват вградена сонда. Ако вашият модел не включва сонда, трябва да инсталирате такава, преди да можете да го свържете към съвместим картограф. Вградената 12-пинова сонда е съвместима с избрани Garmin® модели картографи. Отидете на garmin.com или се свържете с вашия дилър на Garmin за повече информация.

- 1Прокрайте кабела на сондата към инсталирания картограф. Ако е необходимо, свържете включения удължителен кабел или по-дълъг удължителен кабел.
- 2Монтирайте заключващата лента в края на кабела на сондата.
- 3Свържете кабела на сондата към порта на сондата на гърба на картографа.
Можете да се обърнете към инстр., предоставени с вашия картограф, за да идентифицирате порта на сондата.

Монтаж на стабилизатор

Стабилизаторът е допълнителен аксесоар, който може да помогне за стабилизирането и да осигури допълнителна опора за двигателя за троллинг, когато е в прибрано положение.

ЗАБЕЛЕЖКА

Ако можете да натиснете надолу вала, когато моторът е закачен и капачката на вала влиза в контакт с плавателния съд, трябва да инсталирате стабилизатор, за да намалите риска от повреда на плавателния съд или двигателя за троллинг, докато карате с ремарке или работите при тежки условия.

ЗАБЕЛЕЖКА:Стабилизатор е включен само към модела Force Kraken Trolling Motor 90". Инстр. за монтаж на стабилизатора са предоставени в кутията на стабилизатора.

Инсталиране на дистанционно управление

Дистанционното управление се свързва с троллинг мотора безжично и е сдвоено фабрично.

Инструкциите за работа са включени в Ръководството за бързо стартиране на Force Kraken Trolling Motor.

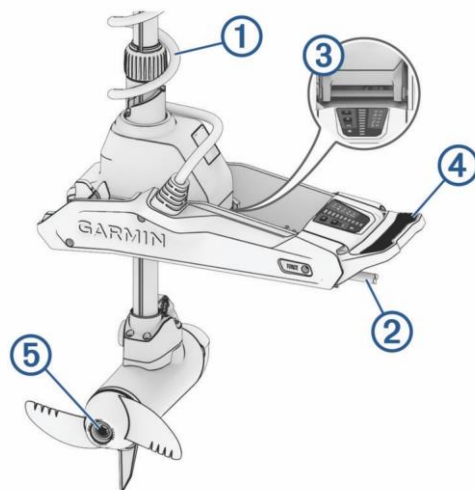
Нужди и график за поддръжка

ЗАБЕЛЕЖКА

След като използвате мотора в солена вода, трябва да изплакнете целия мотор с прясна вода и да нанесете силиконов спрей на водна основа, като използвате мека кърпа. Трябва да избягвате пръскането на струи вода върху капачката в горната част на вала, когато изплаквате двигателя.

За да запазите гаранцията си, трябва да извършите серия от рутинни дейности по поддръжката, докато подготвяте двигателя си за сезона. Ако използвате или транспортирате двигателя в суха, прашна среда (пътуване по чакълени пътища, например), трябва да извършвате тези задачи по-често през сезона.

За подробни процедури и информация за обслужване и резервни части отидете на garmin.com/manuals/kraken_trolling_motor да сеизтеглете ръководството за поддръжка на двигателя.



- Проверете кабела на **1** бобината за износване и го сменете, ако е необходимо.
- Проверете и почистете захранващите **2** кабели.
- Смажете пантата с **3** морска грес.
- Почистете и смажете приспособлението и разгънете **4** заключващия педал и заключващата щанга.
- Почистете или сменете анодите **5** в задвижващия двигател на витлото.
- Отстранете заплетената корда и други препятствия от витлото.